

## **Konjunkturärende med planeringsförutsättningar för budget 2017**

### **Stadsledningskontorets förslag till beslut**

Kommunstyrelsens ekonomiutskott beslutar följande.  
Lägesrapport om konjunkturen i Stockholm med planeringsförutsättningar för budget 2017 läggs till handlingarna.

Lars Rådih  
Stadsdirektör

Staffan Moberg  
Ekonomidirektör

## Sammanfattning

Trots en dämpad global tillväxt utvecklas Sveriges ekonomi positivt. För helåret 2015 uppgick BNP-tillväxten till 4,1 procent och tillväxten förväntas bli hög även år 2016 och 2017. Även konjunkt-uren i Stockholm är stark. Sysselsättningen fortsätter att växa och arbetslösheten har börjat minska framför allt bland unga och inrikes födda. Samtidigt finns matchningsproblem, där flera branscher har svårt att hitta kvalificerad arbetskraft. Majoriteten av de inskrivna arbetslösa har endast förgymnasial utbildning.

I vårpropositionen presenterade regeringen förslag på ökade medel för att hantera flyktingsituationen, bland annat får Migrationsverket 31 mdkr i ökade anslag för år 2016. Regeringen aviserade också att anslaget till kommuner och landsting kommer att öka permanent med 10 mdkr från år 2017. Dessa medel kommer inledningsvis att fördelas både på basis av antalet invånare i respektive kommun och efter en fördelningsnyckel som tar hänsyn till antalet asylsökande/nyanlända i respektive kommun. Efter år 2020 ska medlen helt fördelas efter antalet invånare. För Stockholm stads del kommer detta att innebära ett tillskott på cirka 446 mnkr i generella statsbidrag år 2017.

Stockholms stads starka befolkningsutveckling fortsätter, om än i något lägre takt än förväntat och vid årsskiftet uppgick stadens befolkning till 923 516 invånare. Men även om takten i folkökningen minskade något år 2015 väntas en fortsatt ökning. Vid utgången av år 2015 var drygt 8 200 asylsökande boende i staden inskrivna i Migrationsverkets mottagningssystem i väntan på beslut om uppehållstillstånd. I realiteten har alltså antalet personer boende i Stockholms stad ökat betydligt kraftigare än vad som syns i den officiella statistiken. Under tiden fram till beslut kommer det att finnas ett stort antal personer boende i Stockholms stad, som inte finns med i folkbokföringen, men som har rätt till viss kommunal service så som till exempel plats i grundskola för barnen. Under 2016 kommer även 2 810 personer (vuxna och barn) som har beviljats uppehållstillstånd att anvisas till Stockholms stad.

Den största förväntade befolkningsökningen sker i antalet skolbarn i åldern 6–15 år och det är en utveckling som kommer att fortsätta den närmaste 10-årsperioden även om tillväxttakten avtar något efter år 2018. Antalet 16–19 åringar förväntas öka kraftigt år 2017 när de ensamkommande barn som kom år 2015 väntas få beslut om uppehållstillstånd. Detta ställer stora krav på stadens samordnade skolplanering. Det innebär också att stadens pedagogiska verksam-

heter står inför stora utmaningar när det gäller kompetensförsörjning av lärare och andra personalkategorier.

Antalet personer som är 80 år och äldre fortsätter att minska svagt i år och 2017 för att sedan börja öka. De kommande 10 åren ökar gruppen 80 år och äldre med cirka 28 procent och därmed kommer behovet av äldreomsorgsinsatser successivt att öka. Behovet av vård- och omsorgsboende prognostiseras att minska något den kommande femårsperioden, för att sedan öka stegvis. Staden har därmed ett antal år för omställning och planering för kommande behov.

Det ökande antal människor som är på flykt i världen och söker sig till Sverige och Stockholm ställer krav på att säkerställa stadens processer och insatser i mottagandet av asylsökande och nyanlända.

Stadens kostnader för ekonomiskt bistånd förväntas påverkas av flyktingsituationen. Inför kommande år kommer prognosmodellen för ekonomiskt bistånd att ses över för att även rymma dessa kostnader. En stor del av kommunens åtaganden för flyktingarna finansieras med olika typer av statsbidrag, men kommunen väntas ändå få påtagligt ökade kostnader för flyktingmottagandet de kommande åren. Inte minst för bostäder för målgruppen, både för ensamkommande barn och för vuxna.

Den framtida kompetensförsörjningen är en av nyckelfaktorerna för Stockholms stads möjlighet att leverera tjänster med hög kvalitet till stockholmarna. I takt med ökad komplexitet i många arbetsuppgifter, digitalisering, förändrade uppdrag och generationsväxling kommer kompetenskraven att förändras. Det är angeläget att arbeta kompetensbaserat med rekrytering för att säkerställa att det är kompetensen som är avgörande vid anställning. De närmaste årens utmaningar med en ökad flyktingström, stora pensionsavgångar och svårigheter att rekrytera främst socialsekreterare, förskollärare, lärare, ingenjörer och chefer innebär stora påfrestningar för stadens nämnder och ställer krav på nytänkande och proaktivitet.

Ökade resurser krävs för att finansiera de omfattande investeringar som behövs för att möta stadens befolkningstillväxt. Bostadsmålet i Stockholm stad är 140 000 nya bostäder till 2030, kompletterat med ett kortsiktigt mål om 40 000 bostäder till år 2020. Därtill kommer ett stort reinvesteringsbehov där det är nödvändigt att upprusta gatuytor, broar, tunnlår, parker, byggnader och idrottsanläggningar. Staden är även medfinansierare i ett antal stora statliga infrastrukturprojekt för att kunna genomföra angelägna satsningar på väg- och

spårtrafiken. Eftersom de finansiella resurserna är begränsade blir det allt mer angeläget att tydligt prioritera mellan stadens framtida investeringsprojekt. Vilken investeringstakt som är ekonomiskt hållbar beror inte bara på storleken av investeringsutgifterna, utan även på i vilken grad investeringarna finansieras med egna eller lånade medel. Kommunkoncernens externa skuld har ökat stadigt under de senaste fem åren och ligger nu på den högsta nivån på cirka 15 år. Prognosen över skuldutvecklingen visar på en i hög takt ökande skuld, samtidigt som stadens finansiella nettotillgångar (befintliga kassamedel) minskar på grund av stadens ökade investeringsbehov.

Trots en positiv utveckling av skatteintäkterna de närmaste åren är utmaningarna inför framtiden många. På kort sikt behöver staden hantera bland annat kraftigt ökande investeringsbehov och minskade bidrag från kostnadsutjämningen. Framöver väntar allt större demografiska utmaningar för välfärdssektorn. Just nu ökar behoven mest inom grundskolan. Om några år ökar behoven inom alla verksamhetsområden, vilket kommer att sätta ytterligare press på stadens ekonomi.

### **Bakgrund**

Enligt kommunallagens 8 kapitel om ekonomisk förvaltning 5 § ska budgeten innehålla en plan för ekonomin för en period av tre år. Budgetåret ska alltid vara periodens första år. Syftet med detta ärende är att ge underlag och planeringsförutsättningar inför arbetet med budget 2017 för Stockholms stad samt ge en lägesrapport om konjunkturen för Stockholmsregionen.

### **Ärendet**

Stadens nämnder har fått anvisningar för hur de ska redovisa sin plan för 2017 till 2019. Nämndernas planer har varit ett av flera underlag som grund för detta ärende. Ärendet har utarbetats av stadsledningskontorets finansavdelning, välfärdsutvecklingsavdelningen, stadsutvecklingsavdelningen, personalstrategiska avdelningen och utredningsstaben.

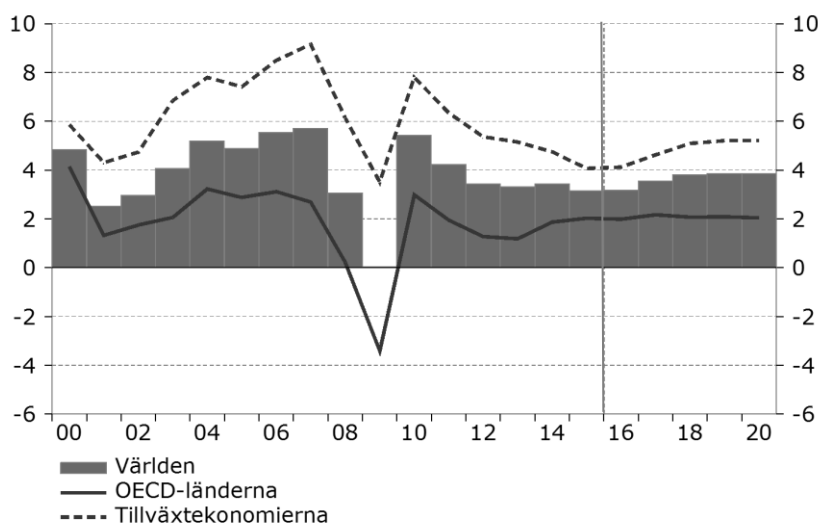
## Konjunkturläget och finansiering av stadens verksamheter

### Osäker återhämtning i global konjunktur

Sverige brukar beskrivas som en liten och öppen ekonomi som är starkt beroende av den globala konjunkturutvecklingen. De senaste åren har präglats av en stor osäkerhet och den globala ekonomin har saktat in, vilket framgår av diagrammet nedan. Den globala BNP-tillväxten beräknas ha uppgått till omkring 3 procent år 2015, vilket innebär att tillväxten har varit dämpad fyra år i rad. Detta förklaras främst av en svag utveckling i de så kallade tillväxtekonomierna, framför allt i Brasilien och Ryssland som genomgår djupa recessioner till följd av sjunkande olje- och råvarupriser. Men även en lägre utveckling i Kina håller tillbaka den globala tillväxten.

Samtidigt visar ny statistik att ekonomin fortsätter att förstärkas i bland annat USA och stora delar av euroområdet. Konjunkturåterhämtningen stöds av det låga ränteläget tillsammans med ett växande investeringsbehov. Den årliga BNP-tillväxten i OECD-länderna bedöms fortsätta att uppgå till ungefär 2 procent de närmaste åren och global BNP beräknas närma sig 4 procent år 2018. Det finns dock flera osäkerheter, i Europa kan riskerna kring Brexit, Storbritanniens folkomröstning om EU, nämnas.

### Den globala BNP-tillväxten, prognos från år 2016



Anm. Tillväxtekonomierna avser här alla länder som inte är medlemmar av OECD

Källor: OECD, IMF och Konjunkturinstitutet

### Svensk ekonomi på väg in i högkonjunktur

Trots en dämpad global tillväxt utvecklas Sveriges ekonomi positivt. För helåret 2015 uppgick BNP-tillväxten till 4,1 procent och tillväxten förväntas bli hög även år 2016. Enligt Konjunkturin-

stitutets (KI) senaste konjunkturrapport från i slutet av mars, går Sveriges ekonomi in i en högkonjunktur i år. Detta förklaras bland annat av en fortsatt hög offentlig konsumtion, som till stor del beror på flyktingmottagningen, samt av ökade bostadsinvesteringar som lyfter BNP-utvecklingen.

Den svenska arbetsmarknaden stärktes under år 2015, framförallt genom ökad sysselsättning, men även som en följd av en viss minskning av arbetslösheten. Den relativa arbetslösheten uppgick till 7,4 procent under 2015, vilket är den lägsta nivån sedan 2008. Minskningen av arbetslösheten har varit särskilt tydlig bland unga. Läget på arbetsmarknaden bedöms fortsätta att stärkas. Enligt Konjunkturinstitutets prognos kommer arbetslösheten att sjunka gradvis de närmaste åren och botten på 6,2 procent år 2018.

I februari sänkte Riksbanken reporäntan med 0,15 procentenheter till - 0,50 procent. Inflationen väntas stiga långsamt de närmaste åren, men det beräknas dröja till sommaren 2017 innan Riksbanken höjer räntan. Samtidigt antas finanspolitiken bli tillfälligt mer expansiv under 2016 och 2017 till följd av flyktingmottagningen.

### **Stockholmskonjunkturen blir allt starkare**

Konjunkturen i Stockholm är stark. Ett tecken på detta är Handelskammarens Stockholmsbarometer som läser av det ekonomiska läget hos företag och hushåll i Stockholms län. Det fjärde kvartalet 2015 uppmättes den sammanvägda konfidensindikatorn för hushåll och företag till 106,2, vilket är den högsta nivån på fyra år. Ett värde över 110 indikerar ett mycket starkare läge än normalt, 101–110 starkare än normalt och ett värde kring 100 är ungefär normalt.

Särskilt regionens företag är optimistiska och konfidensindikatorn för näringslivet ligger på 107,9. Inte sedan första kvartalet 2011 har tilltron till Stockholmsregionens ekonomi varit så stark som nu. Undersökningen bygger på Konjunkturinstitutets rikstäckande konjunkturbarometer och visar hur företag i olika branscher upplever nuläget och vad de har för förväntningar om den närmaste framtiden när det gäller orderingång, produktion och sysselsättning.

## Konjunkturindikator för Stockholms län till och med kvartal 4, 2015

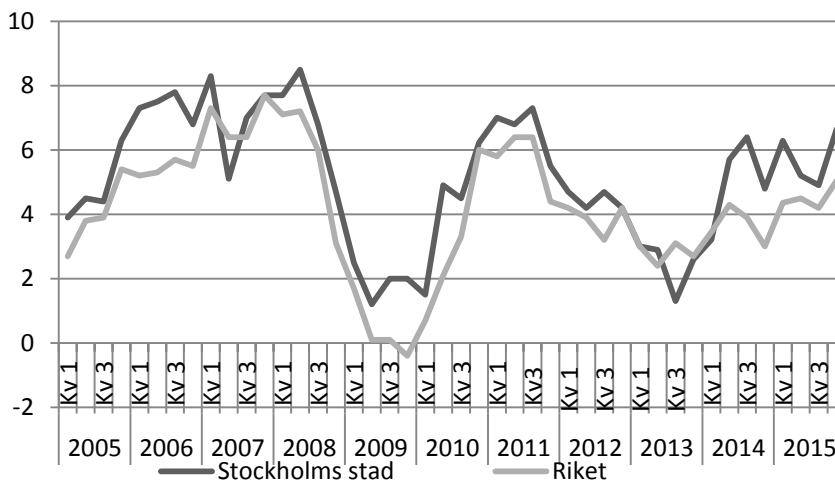


Anm. Barometerindikator baserad på både hushåll och företag i Stockholm. Index, medelvärde = 100. Säsongsrensade värden

Källa: Stockholms Handelskammare och Konjunkturinstitutet

Lönesumman är en annan indikator på regional tillväxt. Lönesumman utgör huvuddelen av bruttoregionprodukten (BRP) men publiceras betydligt tidigare. Under fjärde kvartalet 2015 ökade lönesumman i Stockholms stad med 6,6 procent jämfört med motsvarande kvartal år 2014. Lönesummans tillväxttakt har stigit kontinuerligt sedan mitten av 2013 efter några års avmattning i ekonomin. Detta är ett tecken på en starkare konjunktur som hänger nära samman med utvecklingen på arbetsmarknaden.

## Lönesummor, procentuell förändring jämfört med motsvarande kvartal året innan, t.o.m. kv 4 2015



### Fler i sysselsättning och bättre utsikter på arbetsmarknaden

Arbetsmarknaden i Stockholm utvecklas bra även om de senaste årens starka sysselsättningstillväxt har avtagit något. Första kvartalet 2016 ökade antalet sysselsatta i Stockholms stad (15-74 år) med 1,4 procent jämfört med motsvarande kvartal 2015, vilket innebär 7 000 fler sysselsatta. Olika indikatorer, såsom antalet öppet arbetslösa, antalet nyanmälda platser, nystartade företag och varsel pekar också på en positiv utveckling. I Arbetsförmedlingens senaste prognos för länets arbetsmarknad väntas sysselsättningen i Stockholms län öka med 29 000 personer under 2016. Det innebär att länet förväntas stå för närmare hälften av landets totala sysselsättningsökning.

#### Sysselsättningen i Stockholms stad kv. 1 2016

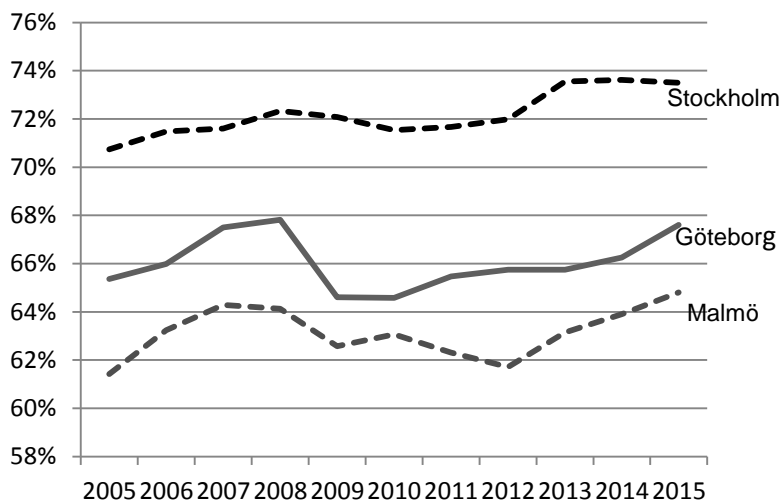
Nyckeltal	Kv 1 2016	Kv 1 2015	Förändring
Sysselsättningsgrad, 15-74 år	517 800	510 800	+1,4 %
Öppet arbetslösa, antal (mars)	18 287	18 798	-3 %
Nyanmälda platser till arbetsförmedlingen (mars)	26 917	20 663	+30 %
Nystartade företag	3 940	3 853	+2 %
Varsel	1 529	2 595	-41 %

Ungdomsarbetslösheten fortsätter också att sjunka både räknat i antal och andel av de inskrivna arbetslösa. Vid slutet av december uppgick ungdomsarbetslösheten i Stockholms stad, (18-24 år), till 7,0 procent av arbetskraften. Motsvarande andel i Stockholms län uppgick till 7,7 procent. Det är drygt fem procentenheter lägre än genomsnittet för riket (13,1 procent). Stockholm har därmed rikets lägsta ungdomsarbetslöshet enligt Arbetsförmedlingen.

Andelen sysselsatta av befolkningen i åldern 15-74 år är också betydligt högre i Stockholm än i resten av landet och övriga storstadsregioner, vilket framgår av diagrammet nedan. Sysselsättningsgraden i Stockholm uppgick till 73,5 procent under 2015. Värt att notera är dock att sysselsättningsgraden varit relativt konstant i Stockholm under de senaste åren, medan en uppåtgående trend kan noteras i både Göteborg och Malmö.



### Sysselsatta som andel av befolkningen 15-74 år, storstäder



Källa: SCB/AKU

Arbetsförmedlingens prognos för arbetsmarknaden i Stockholms län 2016 pekar på en minskande arbetslöshet de närmaste åren. Arbetsförmedlingen bedömer att den viktigaste arbetsmarknadspolitiska utmaningen för Stockholms län är matchningen mellan arbetskraftens kompetens och arbetsgivarnas behov. Flera branscher upplever stora problem med att hitta kvalificerad arbetskraft.

Till exempel har det goda stämningläget inom byggverksamheten bidragit till en ökad efterfrågan på civilingenjörer inom bygg och anläggning samt byggnadsingenjörer och byggnadstekniker. Samtidigt har arbetsgivarna under en längre period haft svårt att tillsätta dessa tjänster. Vidare finns en stor efterfrågan på arbetskraft inom IT såsom mjukvaru- och systemutvecklare. Bristen inom hälso- och sjukvård har funnits länge och gäller exempelvis så gott som samtliga specialistutbildade sjuksköterskor. Det råder också uttalad brist på såväl förskolelärare som lärare till grundskolan. Bristen på arbetskraft gäller dock inte bara yrken som kräver högskole- eller universitetskompetens utan även inom vissa yrken som kräver yrkesinriktad gymnasieutbildning, exempelvis installationselektriker, kockar och undersköterskor.

Många av bristyrkena har höga utbildnings- eller kompetenskrav. Detta samtidigt som majoriteten av de inskrivna arbetslösa endast har förgymnasial utbildning. Av de arbetslösa i Stockholms län tillhör drygt 70 procent grupper som står långt från arbetsmarknaden. Hit räknas de som har högst förgymnasial utbildning, är födda utanför Europa, har funktionsnedsättning, eller är äldre än 55 år.

### Skatteunderlagsutvecklingen

Stadens finansiering bygger till övervägande del på skatteintäkter som i sin tur beror på såväl stadens som rikets skatteunderlag och på det kommunala utjämningsystemet. Den starka tillväxten i den svenska ekonomin för med sig att skatteunderlaget nu växer snabbt. Sveriges kommuner och landsting (SKL) reviderar i sin senaste prognos upp skatteunderlagstillväxten, framförallt 2017 och 2018, jämfört med den prognos som presenterades i oktober/december. Det förklaras till stor del av att de nu räknar med starkare sysselsättningstillväxt.

I reala termer väntas skatteunderlaget enligt SKL växa med närmare 3 procent i år, vilket är den största ökningen på mycket länge. Samtidigt beräknas kommunsektorns kostnader öka med närmare det dubbla.

### Olika skatteunderlagsprognoser, procentuell förändring

	2014	2015	2016	2017	2018	2019	2014–2019
SKL, feb	3,2	4,9	5,6	5,6	5,2	4,4	32,5
SKL, okt	3,2	4,9	5,4	4,4	4,6	4,3	30,0
Våpen 2016	3,2	5,0	5,7	5,4	4,6	4,3	31,7

I tabellen ovan redovisas SKL:s senaste prognoser och regeringens prognos från vårpropositionen. Regeringens bedömning från vårpropositionen visar på en något svagare skatteunderlagstillväxt åren 2017-2018 än SKL:s prognos från februari.

### Vårpropositionen

Den 13 april presenterades 2016 års ekonomiska vårproposition där regeringen beskriver sin syn på det ekonomiska läget och förslag till inriktning av den ekonomiska politiken inför budgetpropositionen för 2017. Regeringens prioriteringar på jobb, skola och klimat ligger fast. Samtidigt presenterades förslag på ökade medel i 2016 års budget för att hantera flyktingsituationen. Migrationsverket får 31 mdkr i ökade anslag år 2016 för att hantera det stora antalet asylsökande. För att göra det lättare för nyanlända att komma in på arbetsmarknaden lägger regeringen 500 mnkr extra under 2016. Bland annat ska ett nytt så kallat snabbspår för entreprenörer införas, sfi ska stärkas och utländska utbildningar ska kartläggas effektivare. Polisen och Säkerhetspolisen ges också 300 mnkr i ökade resurser för att öka tryggheten.

Regeringen har tidigare aviserat att anslaget till kommuner och landsting kommer att öka permanent med 10 mdkr från år 2017. Förslag om detta kommer i budgetpropositionen i september. Regeringen räknar med att det ska ge cirka 30 000 fler sysselsatta inom

välfärdssektorn. Dessa medel kommer att fördelas dels på basis av antalet invånare i resp. kommun, dels efter en fördelningsnyckel som tar hänsyn till antalet asylsökande/nyanlända i resp. kommun. Inledningsvis kommer tonvikten vara större på den senare faktorn för att helt ha förskjutits mot antalet invånare år 2020, se tabellen nedan.

Av det tillskott som fördelas per invånare erhåller kommunerna 70 procent och landstingen 30 procent. Av det tillskott som fördelas med hänsyn till antal asylsökande och nyanlända får kommunerna 80 procent och landstingen 20 procent. Preliminära beräkningar visar att det för Stockholms stads del innebär ett tillskott på cirka 446 mnkr i generella statsbidrag år 2017.

#### **Fördelningsnyckel välfärds miljarder**

<b>Tillskott, mdkr</b>	<b>2017</b>	<b>2018</b>	<b>2019</b>	<b>2020</b>	<b>2021</b>
Invånare	3	3	5	7	10
Asylsökande/nyanlända	7	7	5	3	0
Totalt	10	10	10	10	10

#### **God ekonomisk hushållning grundläggande**

Kommunerna står de kommande åren inför utmaningar som ökade investeringar och kraftigt ökade behov från befolkningsförändringar. Detta innebär att kostnaderna kommer att öka snabbare än intäkterna från skatteunderlagets tillväxt. God ekonomisk hushållning är fortfarande grundläggande. Likaså är det viktigt att fortsätta arbetet med prioriteringar och en hög kostnadseffektivitet för att stå bra rustad inför kommande utmaningar.

#### **Demografiska förändringar och deras påverkan på stadens kostnader**

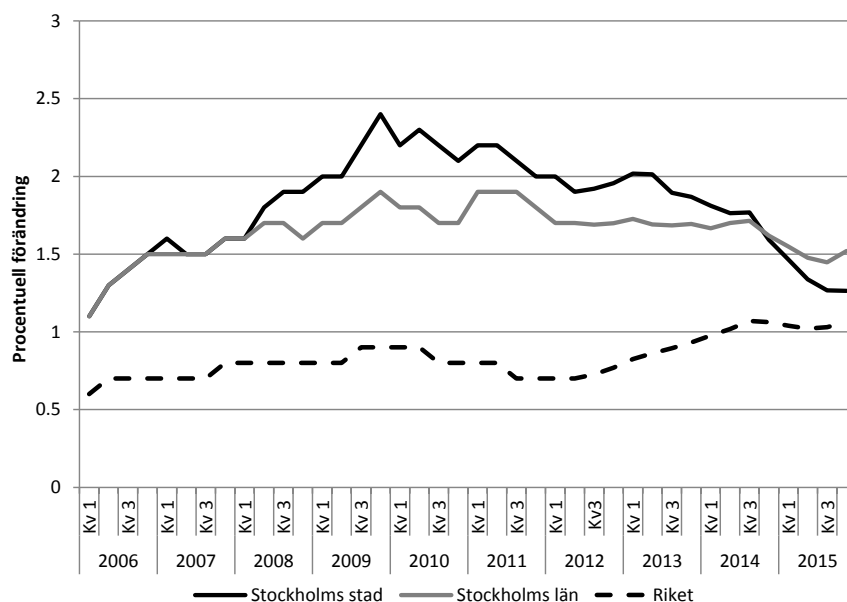
##### **Stockholms starka befolkningsutveckling fortsätter**

Under 2015 ökade Sveriges folkmängd med 103 662 personer till 9 851 017 personer, vilket i antal räknat är den största ökningen sedan folkräkningarna började år 1749. Procentuellt sett är det den största folkökningen sedan 1948. Stockholms stads starka befolkningsutveckling fortsätter om än i något lägre takt än förväntat. Vid årsskiftet uppgick stadens befolkning till 923 516 invånare. Det innebär en ökning på 11 527 invånare jämfört med 2014. Länets befolkning ökade med 33 395 invånare. Därmed stod Stockholms län för omkring 32 procent av Sveriges totala befolkningsökning och staden för cirka 11 procent.

För både staden och länet har andelen av rikets folkökning minskat kontinuerligt sedan år 2011 och år 2015 var andelen den lägsta på

drygt tio år. Det förklaras främst av att övriga riket ökar kraftigare än någonsin till följd av en stor invandring. Sedan år 2011 har staden och länet mottagit en allt lägre andel av invandringen till riket. År 2011 mottog Stockholms län 33 procent av rikets invandring och staden 15 procent. År 2015 hade länet 26 procent av invandringen till riket och staden hade 12 procent. Både för staden och länet är detta den lägsta andelen av rikets invandring sedan 1994, då den så kallade "Hela Sverige-strategin" för att styra bosättningen avskaffades. Denna strategi introducerades i mitten på 1980-talet för att bryta koncentrationen av invandrade till storstadsregionerna.

### Befolkningstillväxten i staden, länet och riket i förhållande till motsvarande kvartal föregående år, procentuell utveckling



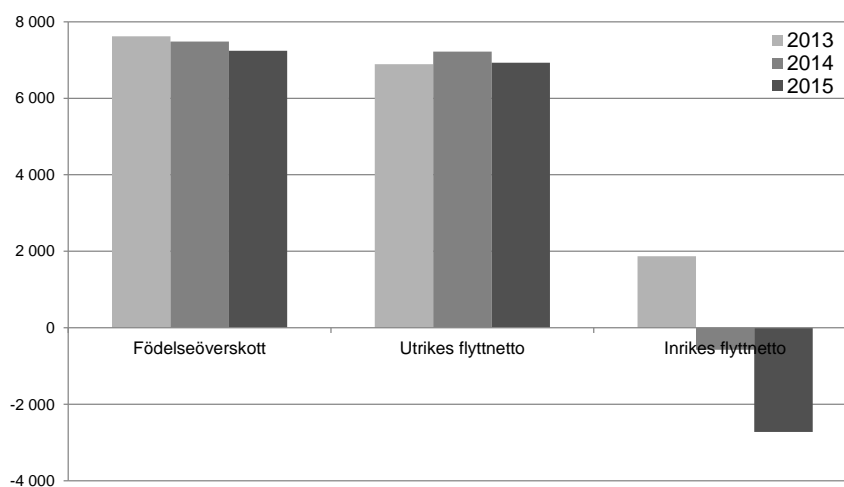
Även om folkökningen minskade något år 2015 väntas detta vända. Vid utgången av år 2015 var drygt 8 200 asylsökande boende i staden inskrivna i Migrationsverkets mottagningssystem i väntan på beslut om uppehållstillstånd. Det kan jämföras med 4 300 vid utgången av år 2014. Dessa personer med bostadsadress i Stockholms stad är inte folkbokförda och ingår därför inte i den officiella statistiken. I realiteten har alltså antalet personer boende i Stockholms stad ökat betydligt kraftigare år 2015 än vad som syns i den statistik som publiceras av SCB. Tidigare har handläggningstiden för ett asylärende tagit ett par månader men nu beräknar Migrationsverket att det kan ta omkring två år. Det innebär att de personer som sökte asyl i Sverige under år 2015 beräknas få ett beslut om uppehållstillstånd först i slutet av år 2017. Under tiden fram till beslut kommer det att finnas ett stort antal personer boende i Stockholms stad, som inte finns med i folkbokföringen eller i den officiella statistiken

men, som har rätt till viss kommunal service så som till exempel plats i grundskola för barnen.

Inför befolkningsprognos 2016 har en särskild modell utvecklats som tar hänsyn till flyktinggruppens särskilda åldersstruktur, förhöjda fruktsamhet första tiden i Sverige och gruppens flyttningsmönster. Modellen ger en prognos för de asylsökande som ännu inte fått beslut om uppehållstillstånd samt kommunmottagna som består av asylsökande som fått beviljat uppehållstillstånd tillsammans med anhöriga till asylsökande samt kvotflyktingar. Kommunmottagna blir folkbokförda som invandrade i officiella statistiken och ingår i befolkningsprognosen för Stockholms stad. Prognosen över asylsökande som ännu inte fått sin ansökan prövad ingår inte i officiella befolkningsprognosen, men kommer användas i de sammanhang där även personer som inte är folkbokförda är relevanta att ta hänsyn till.

Befolkningsökningen i Stockholms stad förklaras både av ett fortsatt starkt födelsenetto, det vill säga att det föds fler än som avlider (förklarar 52 procent av ökningen) och av ett positivt flyttnetto mot utlandet. Det inrikes flyttnettot har däremot varit negativt under de senaste två åren, vilket framförallt förklaras av en ökning av utflyttningen till andra kommuner inom Stockholms län. Drygt 53 000 personer från övriga kommuner i Sverige flyttade till Stockholms stad, men ännu fler valde att flytta från staden.

### Befolkningstillväxtens komponenter 2013-2015



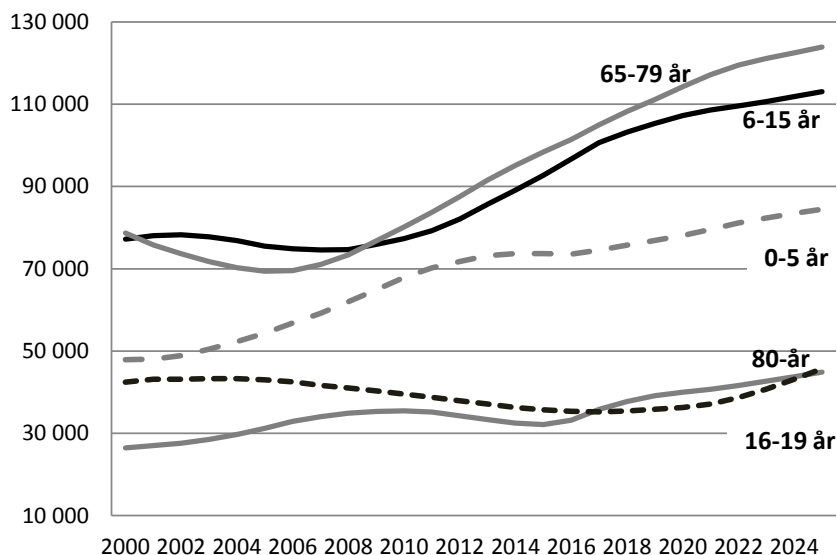
Invandring och inflyttning från andra delar i landet är en viktig förklaring till att det går så bra för Stockholm. Hälften av inflyttarna (både inrikes och utrikes) är mellan 22 och 33 år och många är högt utbildade, vilket är viktigt för kompetensförsörjningen och bidrar till en gynnsam demografisk utveckling.

### Stockholms åldersmässiga befolkningsutveckling

Hur Stockholms stads befolkningsökning fördelar sig mellan olika åldersgrupper framgår i diagrammet nedan, där även den faktiska befolkningsökningen under de senaste 15 åren redovisas. Under perioden 2000-2010 ökade framförallt antalet barn i förskolåldern. Mellan 2005 och 2010 låg den årliga ökningstakten på cirka 4,5 procent. Detta medförde i sin tur att antalet skolbarn i åldern 6-15 år började öka kraftigt efter år 2010 och att skolbarnen nu står för den största ökningen under prognosperioden.

Fram till år 2025 ökar även 65 till 79-åringarna starkt eftersom den så kallade rekordgenerationen (födda 1945-54) åldras. De äldsta i befolkningen (80+) började däremot att minska redan år 2004 och minskar fortfarande något de närmsta åren, men väntas börja öka igen omkring år 2018. Även om ökningen antalsmässigt inte ser stor ut i diagrammet, beräknas antalet personer över 80 år öka med 28 procent fram till år 2025. Detta kan innebära stora kostnadsökningar inom äldreomsorgen.

### Befolkning i valda åldersgrupper (faktisk till och med 2015 därefter prognos)



Tabellen nedan visar mer detaljerat prognosen för barn, ungdomar och äldre de närmaste åren och den årliga ökningstakten. Barnafödandet sjönk under år 2015 men väntas åter öka under prognosperioden. Antalet nyfödda antas få en något svagare ökning år 2016 för att därefter öka något kraftigare under år 2017 och 2018. Från år 2020 och framåt ligger barnafödandet på en årlig ökning på cirka 1,5 procent. Prognosen för antalet förskolebarn (1-5 år) visar en svag minskning år 2016 till följd av det minskade barnafödandet år 2015. Därefter ökar antalet 1-5 åringar under hela prognosperioden.

Antalet skolbarn i åldern 6–15 år ökar kraftigt under prognosperioden, men tillväxttakten avtar något 2018. Antalet 16–19 åringar ökar kraftigt år 2017 när de ensamkommande barn som kom år 2015 väntas få beslut om uppehållstillstånd. De allra äldsta minskar i antal fram till och med 2017 för att sedan börja öka.

### Prognos för antalet barn, ungdomar och äldre 2016–2020 samt årlig ökningstakt i procent

	2016	2017	2018	2019	2020
0 år	13 583	14 275	14 673	15 016	15 215
Förändring (%)	0.7	5.1	2.8	2.3	1.3
1-5 år	59 977	60 279	61 049	61 863	62 861
Förändring (%)	-0.3	0.5	1.3	1.3	1.6
6-15 år	96 678	100 623	103 178	105 364	107 229
Förändring (%)	4.3	4.1	2.5	2.1	1.8
16-19 år	33 191	35 836	37 728	39 151	40 006
Förändring (%)	3.2	8.0	5.3	3.8	2.2
20-64 år	598 206	607 453	615 997	624 310	632 880
Förändring (%)	1.2	1.5	1.4	1.3	1.4
65-79 år	101 458	104 963	108 203	111 136	114 269
Förändring (%)	3.1	3.5	3.1	2.7	2.8
80 – år	35 377	35 241	35 450	35 817	36 301
Förändring (%)	-0.9	-0.4	0.6	1.0	1.4

Som tidigare beskrivits har prognoser även gjorts för de personer boende i Stockholms stad som är asylsökande i väntan på beslut om uppehållstillstånd. Dessa personer bor i anläggningsboende (ABO), eget boende (EBO) samt i boende för ensamkommande barn (EKB). Antalet asylsökande boende i Stockholms stad i väntan på beslut om uppehållstillstånd väntas vara som störst år 2016 för att därefter minska i takt med att antalet nya asylsökande minskar. År 2016 beräknas 539 asylsökande barn i åldern 1-5 år vara bosatta i Stockholms stad för att därefter minska ner till 68 år 2020. Antalet asylsökande i åldersgruppen 6-15 år beräknas vara 1 296 år 2016 för att därefter minska ner till 474 i slutet av år 2020. De ensamkommande flyktingbarnen är starkt koncentrerade kring åldern 16-17 år och åldersgruppen 16- 19 år är därför mycket stor i början av prognosperioden. Då merparten av de asylsökande är unga beräknas det finnas få asylsökande i staden i åldersgruppen 80 år eller äldre.

**Prognos för antalet asylsökande (ej folkbokförda) barn, ungdomar och äldre 2016–2020**

	2016	2017	2018	2019	2020
0 år	224	108	86	73	68
1-5 år	539	291	237	206	197
6-15 år	1 296	699	569	497	474
16-19 år	2 466	1 401	1 045	870	839
20-64 år	7 124	3 766	3 020	2 576	2 448
65-79 år	278	149	121	106	100
80 – år	44	23	19	17	16

**Utmaningar för den växande staden**

Stockholmsregionen spelar i kraft av sin storlek och sin stora kunskapsstock en avgörande roll för tillväxten i hela landet. Den starka befolkningstillväxten är ett kvitto på att staden och regionen är attraktiv. Samtidigt innebär den snabba befolkningstillväxten en stor utmaning.

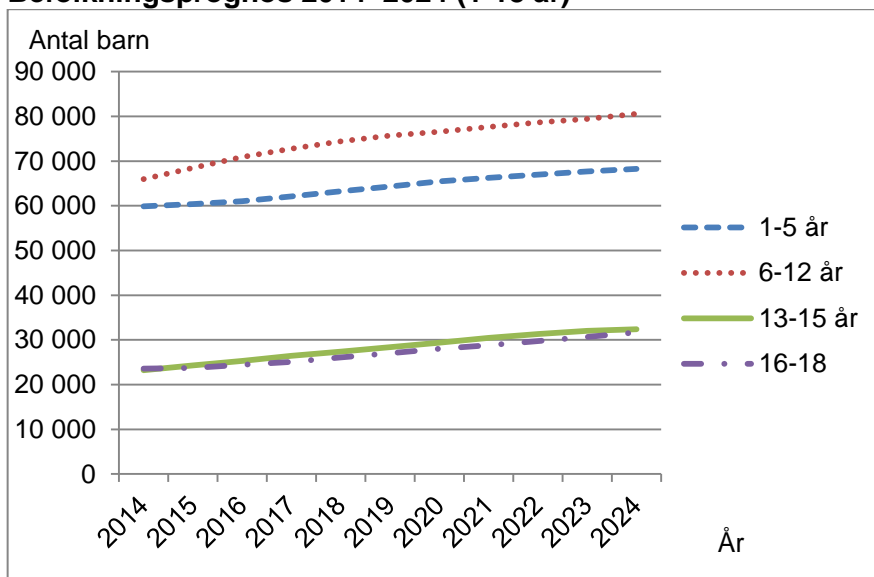
Stadens service behöver anpassas till en växande befolkning och utvecklas för att svara mot de behov som invånarna har. Fler bostäder, kommersiella lokaler samt lokaler för offentlig service, inte minst skollokaler, kommer att behövas. Samtidigt måste framkomligheten tryggas genom en utbyggd kollektivtrafik och infrastruktur för alla trafikantgrupper.

**Pedagogiska verksamheterna****Nuläge – trender i omvärlden och i staden**

Staden växer och antalet barn och ungdomar i alla stadsdelsnämndsområden inom Stockholms stad fortsätter att öka kraftigt under perioden 2016-2024. De demografiska förändringarna medför att staden ställs inför stora utmaningar rörande såväl lokal- som personalförsörjning inom de pedagogiska verksamheterna.



### Befolkningsprognos 2014–2024 (1-18 år)



Antalet barn i förskoleålder beräknas fortsätta öka. Den kraftiga ökning som staden har sett de senaste åren fortsätter och prognoserna visar på en befolkningsökning för antalet 1–5 åringar om cirka 1 900 barn under 2016–2019. Med en inskrivningsgrad på 87 procent innebär prognosen ett behov av ytterligare ungefär 260 förskoleplatser 2017, 670 platser 2018 och 700 platser 2019.

Barnantalet förväntas öka också på längre sikt. Under perioden 2016–2024 beräknas befolkningen i förskoleålder att öka med 7 600. Med tanke på stadens expansion och höga ambitioner för bostadsbyggande föreligger osäkerhet om hur många förskoleplatser som behövs på längre sikt.

Störst ökning under prognosperioden 2016–2024 sett till antal sker i ålderskategorin 6–12-åringar (förskoleklass-, låg- och mellanstadieelever); en ökning om cirka 14 000 barn. Störst relativ ökning förväntas i åldern 13–15 år (40 procent). Antal ungdomar i gymnasieåldern 16–18 år förväntas att öka med 34 procent.

Under planeringsperioden 2017–2019 prognostiseras de kommunala skolorna öka med cirka 3 600 elever och de fristående med cirka 1 200. Prognosen är en framskrivning av tidigare antagningsmönster, vilket innebär att nya beteenden med anledning av exempelvis nyetablering av skolor, ambitioner att ändra antagningsmönster eller ändring av årskursindelning kommer att påverka framtida prognoser.

undervisa och sätta betyg under perioden förväntas få stort genomslag. Stadens pedagogiska verksamheter står därmed inför stora utmaningar även vad gäller kompetensförsörjning av lärare och andra personalkategorier. Enligt SCB saknas 65 000 lärare i Sverige fram till 2025, varav 29 000 i Stockholms län.

Rekryteringsbehovet av förskollärare och barnskötare förväntas ligga på cirka 1 200 personer per år fram till 2024. Utifrån kommunfullmäktiges mål gällande antal förskollärare i verksamheten behöver mellan 500-650 förskollärare rekryteras årligen vilket nästan motsvarar samtliga som utbildas i regionen. Samtidigt förväntas fortsatta löneökningar för såväl lärare och andra personalkategorier inom förskola och skola.

### **Lokalförsörjning i ett växande Stockholm**

Befolkningsprognosen visar att antalet 1–18 åringar kommer att öka från 181 000 personer 2016 till 212 000 personer 2024. Redan till 2019 kommer antalet 1–18 åringar att öka med cirka 15 000 personer jämfört med 2016. En följd av den prognostiserade ökningen av antalet barn och ungdomar i staden är att behovet av lokalutbyggnad fortsätter att vara stor.

Den stora gemensamma utmaningen kräver en god samordning och en samsyn kring hur staden på bästa sätt ska klara utbyggnaden av pedagogiska lokaler. Flera stadsdelsnämnder konstaterar att det är en utmaning att klara utbyggnaden och samarbetar med berörda intressenter som byggherrar, bostadsrättsföreningar, nämnder och stadens bolag för att säkra behovet av förskoleplatser i samband med bostadsförtätningar och nybyggnationsområden. Parallellt med detta måste befintliga platser ersättas då de av olika skäl behöver avvecklas, till exempel då bygglov för tillfälliga paviljonger upphör eller i samband med reoveringar.

Då nyproducerade förskolor och skolor innebär högre hyror kommer lokalkostnaderna att utgöra en allt större andel av schablonerna. Utvecklingen av hyrorna på fastighetsmarknaden kommer också att påverka lokalkostnaderna. Det är angeläget att stadens alla berörda nämnder och bolag fortsätter arbetet med att hålla nere kostnaderna. Efterfrågan på lokaler förväntas kulminera vid olika tidpunkter för olika åldersgrupper. Det är därför centralt med ett flexibelt lokalutnyttjande och samverkan mellan olika verksamheter i staden.

Utifrån stadens mål att mellan åren 2010-2030 bygga 140 000 bostäder pågår projektet Samordnad skolplanering i Stockholm (SAMS). Syftet är att säkerställa det totala långsiktiga behovet av

skolor fram till år 2040 kopplat till bostadsproduktion fram till år 2030. Enligt prognosen kommer antalet grundskoleelever öka med drygt 40 000 fram till 2040. Det är en ökning med 50 procent mot dagens elevantal. Detta betyder att utöver dagens kapacitet samt planerade och beslutade skolbyggnationsprojekt antas behovet av nya skolor år 2040 motsvara 39 skolor à 900 elever.

## Äldreomsorg

### **Nuläge – trender i omvärlden och i staden**

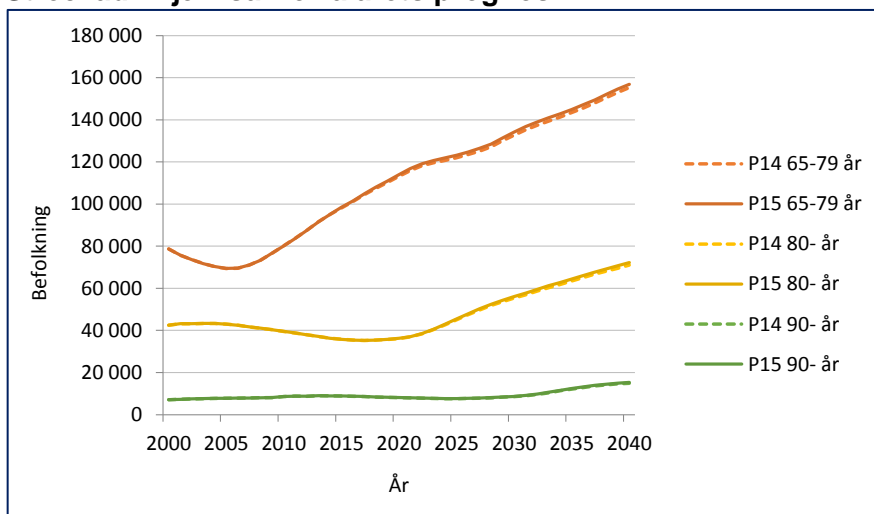
Stockholmarna lever allt längre och de äldre stockholmarna blir under kommande år allt fler. Bara under de senaste tio åren har medellivslängden i staden ökat betydligt, särskilt för män, tack vare minskad dödlighet i cancer och hjärt- och kärlsjukdomar.

Livet efter 65 år delas i forskningen upp i en tredje och en fjärde ålder. Den tredje åldern är de relativt friska åren 65-80/85 år. Åren därefter, den fjärde åldern, blir nästan alla så småningom beroende av andra människors vård och omsorg. Det finns i forskningen en ökad enighet om att den förväntade ökningen av medellivslängden framöver kommer att innebära att omsorgsbehovet i den fjärde åldern skjuts upp i takt med ökad livslängd. Det är alltså friska år som läggs till livet och omsorgstiden förblir oförändrad.

Den faktiska konsumtionen av äldreomsorg i staden för gruppen 65 år eller äldre har minskat varje år sedan 2007. Minskningen hänger till viss del samman med hälsoutvecklingen, men även med utvecklingen av mediciner och hjälpmedel som på sikt kan reducera förekomsten och effekterna av demens. RUT-tjänster bidrar till minskad efterfrågan på serviceinriktad hemtjänst. En ytterligare faktor som bidrar till trenden är ökat sammanboende – när människors medellivslängd ökar snabbare än kvinnornas lever paren en större del av sin tid tillsammans samtidigt som par konsumerar äldreomsorg i lägre grad än ensamboende.

Idag är drygt 101 000 stockholmare i 65–79-årsåldern. Swecos senaste prognoser visar att gruppen kommer att öka kraftigt under de närmare decennierna för att 2030 omfatta 134 000 personer. Gruppen äldre över 80 år omfattar idag drygt 35 000 individer och prognostiseras att efter några års minskning återigen börja öka för att 2030 uppgå till 56 000 personer. De över 90 år är idag 8 900. Gruppen beräknas minska till 7 700 fram till 2025. Därefter väntas även denna åldersgrupp börja öka för att 2030 uppgå till 8 700 personer.

### Befolkning perioden 2000-2014 samt prognos 2015-2040. Streckad linje visar förra årets prognos.

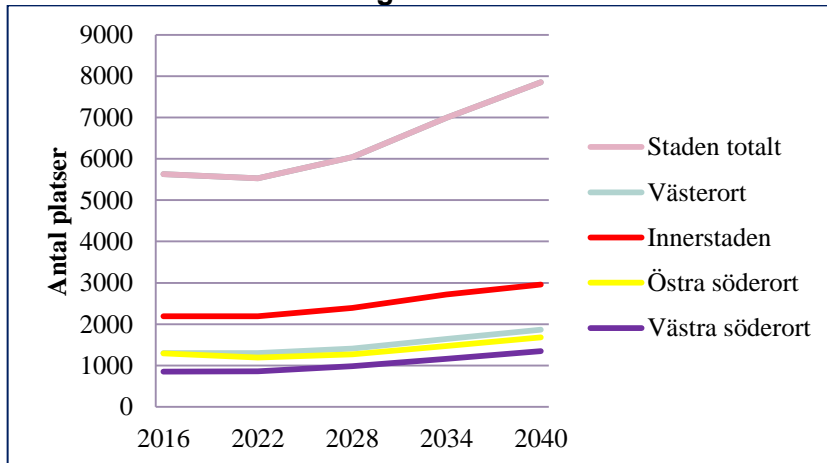


### Boendepianering

Totalt hade staden i januari 2016 tillgång till 6 533 platser i vård- och omsorgsboende. Av dessa drivs 3 996 med kommunalt huvudmannaskap, dvs. i stadens egen regi eller som entreprenader. 2 537 platser drivs av privata vårdgivare som har kontrakt med staden. Av de boende bor 32 procent i boenden som drivs av staden i egen regi, 33 procent bor i boenden som drivs på entreprenad och 35 procent bor hos privata utförare.

Enligt prognos kommer behovet av vård- och omsorgsboende att minska något den kommande femårsperioden, från 5 630 år 2016 till 5 500 år 2020, för att sedan öka till 7 850 platser år 2040. Staden har därmed ett antal år för omställning och planering för kommande behov.

### Behov av vård- och omsorgsboende i staden 2016-2040



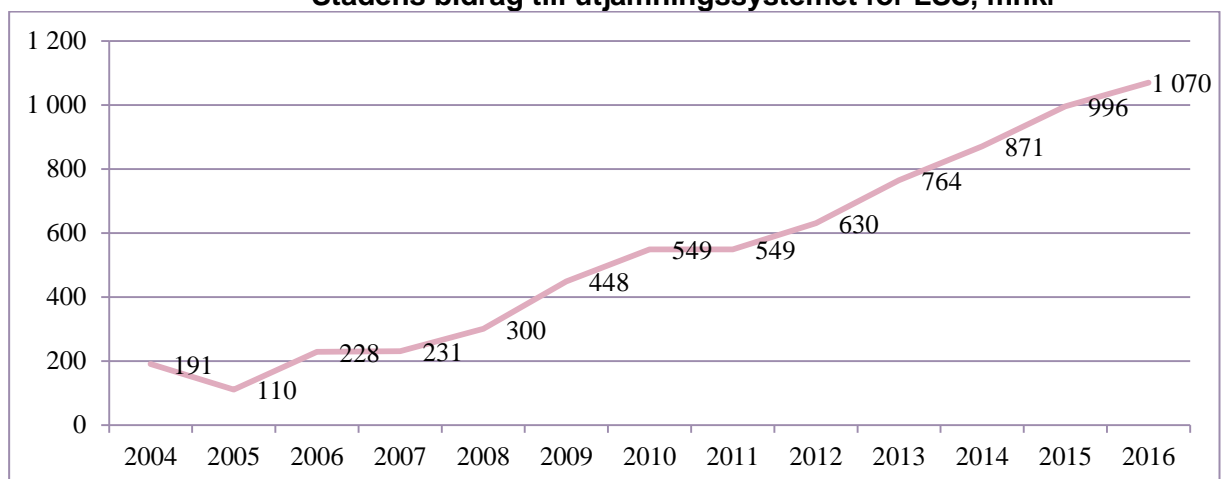
## Stöd och service till personer med funktionsnedsättning

### Nuläge - trender i omvärlden och i staden

Stadens bidrag till det statliga utjämningsystemet för lagen om stöd och service till vissa funktionshindrade, LSS, fortsätter att öka. Systemet är underfinansierat och kostnaderna har ökat kraftigt sedan systemets införande.

Av tabellen nedan framgår stadens betalning till utjämningsystemet. För 2016 ska staden betala 1 069,9 mnkr vilket är en ökning med 74,1 mnkr mot föregående år. Det är mycket svårt att prognostisera hur mycket Stockholms stad kommer att få betala kommande år, men mycket talar för att kostnaden kommer fortsätta öka.

### Stadens bidrag till utjämningsystemet för LSS, mnkr



Den främsta anledningen till att kostnaderna ökat markant är den kraftiga befolkningsökningen i Stockholms stad de senaste åren. Av den totala andelen som Stockholm växer med har emellertid en mycket liten del behov av LSS-insatser. Detta innebär att i förhållande till andra kommuner har Stockholm relativt en lägre kostnad för sina insatser.

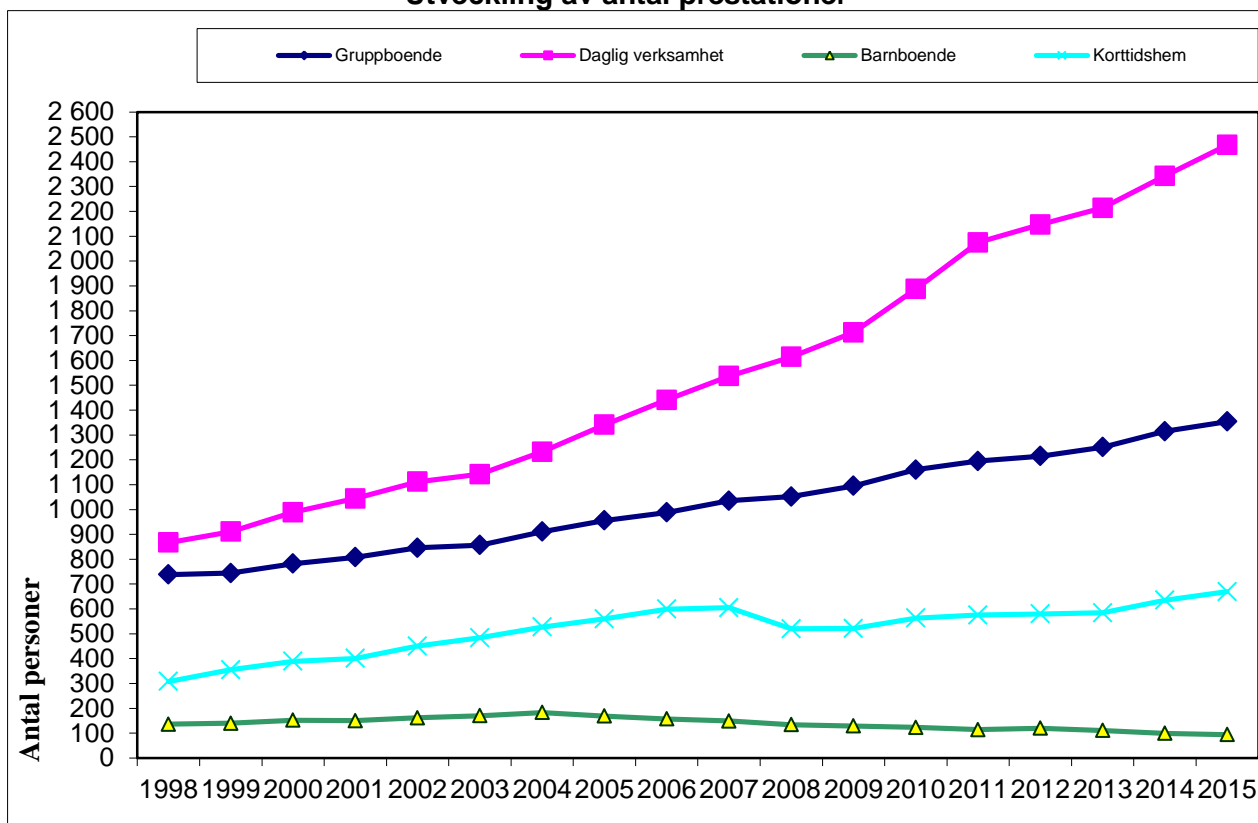
### Prestationer i Stockholm stad

Av tabellen nedan framgår ökningen av antal prestationer inom området stöd och service till personer med funktionsnedsättning med högst kostnader.

Antalet med daglig verksamhet fortsätter att öka, 2015 var antalet 2 467 jämfört med 2 343 året innan. Gruppboende steg från 1 315 till 1 354 och korttidsboende från 635 till 669. Barnboende minskade något från 99 till 94. Förändringen mellan 2014 och 2015 är även relativt symptomatiskt för förändringen mellan åren 1998-2015,

tiden då prestationsmätning ägt rum. Gruppboende, daglig verksamhet och korttidshem har alla ökat med 70-150 procent medan barnboende har minskat med cirka 20 procent mellan åren 1998-2015. Stadens totala invånarantal fortsätter att öka i stadig takt och under 2017-2019 ökar befolkningen med cirka 40 000 personer. Det är därför rimligt att anta att antalet individer med behov av stöd och service för funktionsnedsättning kommer fortsätta att öka.

### Utveckling av antal prestationer



### Flyktingmottagande

#### Nuläge – trender i omvärlden och i staden

Under 2015 sökte drygt 160 000 personer asyl i Sverige, vilket är en kraftig ökning jämfört med tidigare år. Motsvarande antal för 2014 var cirka 80 000 asylsökande. Under de tre första månaderna 2016 har antalet nya asylsökande minskat, men det är fortfarande mycket osäkert hur många som kan väntas söka asyl de kommande åren. I Migrationsverkets prognos från februari 2016 presenteras tre scenarier för antalet asylsökande under 2016: ett högre prognosalternativ med 140 000 asylsökande (varav 27 000 ensamkommande barn), ett lägre med 70 000 asylsökande (varav 12 000 ensamkommande barn) samt ett mellanalternativ med 100 000 asylsökande (varav 18 000 ensamkommande barn).

Det ökande antal människor som är på flykt i världen och söker sig till Sverige och Stockholm ställer krav på att säkerställa stadens processer och insatser i mottagandet av asylsökande och nyanlända. Det sammantagna mottagandet i staden ska skapa goda förutsättningar för de nya personerna att etablera sig i Stockholm. I en stor och komplex organisation som Stockholms stad ställer det stora krav på att arbeta mot samma mål och i god samverkan, med både interna och externa parter.

Från och med 2016 gäller ny lagstiftning för kommunens mottagande av nyanlända invandrare för bosättning. Lagen gäller nyanlända som beviljats uppehållstillstånd och innebär att kommuner anvisas ett bestämt antal personer för mottagande i kommunen. För 2016 är anvisningstalet för Stockholms stad 2 810 personer (vuxna och barn). Antalet nyanlända som kommer anvisas 2017 och 2018 är oklart men kan förväntas bli betydligt högre än tidigare år.

Enligt Migrationsverket beräknas antalet personer som kommer att behöva bosättning i en kommun de kommande åren öka betydligt – cirka 160 000 personer fördelat på 2016 och 2017. Dessa är personer som beviljats skydd samt deras anhöriga.

Den 24 november 2015 presenterade regeringen ett lagförslag om att bland annat tidsbegränsa uppehållstillstånden för nyanlända och begränsa möjligheterna till anhöriginvandring. Enligt förslaget kommer tillfälliga uppehållstillstånd att kunna förlängas om personen kan försörja sig. Effekterna av lagen är i dagsläget svåra att överblicka, men lagförslaget kan väntas påverka både antalet asylsökande och de nyanländas prioriteringar av studier och arbete. Lagförslaget kan ha stor påverkan på viljan att delta i sfi och annan vuxenutbildning.

#### Asylsökande vuxna och familjer

Enligt Migrationsverkets uppgifter fanns det i april 2016 totalt 7 756 asylsökande i Stockholms stad. 902 av dem bor på Migrationsverkets anläggningsboenden (ABO), 5 039 i eget boende (EBO) vilket oftast innebär boende hos släkt eller vänner, samt 1 815 i övrigt boende (varav de allra flesta är ensamkommande barn som placerats av socialtjänsten).

Migrationsverket har det övergripande ansvaret för asylsökande vuxna och familjer medan socialtjänsten har ansvaret för ensamkommande barn. Kommunen ansvarar också för att erbjuda skolgång till asylsökande barn, och stöd av individ- och familjeomsorgen vid behov.



### Ensamkommande barn

Ensamkommande barn anvisas till kommunerna i princip direkt vid ankomsten till Sverige. Kommunen ansvarar då för mottagande, omsorg och boende. Stadsdelsnämndernas socialtjänst ansvarar för placering i boenden och omvårdnad samt för att en god man utses. Socialnämnden ansvarar för drift och utbyggnad av hem för vård och boenden (HVB).

Sedan april 2016 gäller en ny anvisningsmodell för fördelningen av ensamkommande barn mellan kommunerna. Staden har avtalat om en stegvis ökande trappstegsmodell, där antalet platser ökas successivt under året. Behovet av platser beror på hur många ensamkommande barn som söker asyl i Sverige, och det totala platsbehovet för 2016 är osäkert. I dagsläget (april 2016) har staden avtal om 1 700 platser.

### Verksamhetspåverkan

De ökade flyktingströmmarna ställer stora krav på verksamhet och åtgärder inom många av stadens förvaltningar och bolag. Arbetsförmedlingen ansvarar för etableringsinsatser för personer som fått uppehållstillstånd. Kommunerna ansvarar för mottagande och bostadsförsörjning. Kommunen ansvarar också för undervisning i svenska för invandrare (sfi), samhällsorientering och annan vuxenutbildning samt för skola, förskola, barnomsorg och andra insatser för barn och ungdomar.

En stor del av kommunens åtaganden finansieras med olika typer av statsbidrag, men kommunen väntas ändå få påtagligt ökade kostnader för flyktingmottagandet de kommande åren. Exempel på konkreta verksamhetsbehov som kommer att uppstå utifrån det ökade antalet asylsökande är:

- Bostäder för målgruppen, både för ensamkommande barn och för vuxna
- utvecklade arbetssätt kring ensamkommande barn
- fler platser inom förskola och skola
- fler platser inom sfi och vuxenutbildning
- ökade kostnader för ekonomiskt bistånd för målgruppen
- behov av fler gode män och andra ställföreträdare för ensamkommande barn
- större efterfrågan på stöd av individ- och familjeomsorgen
- ökade handläggningskostnader inom olika områden
- verksamhet inom kultur, fritid och idrott och andra områden.



## Ekonomiskt bistånd

### **Nuläge – trender i omvärlden och i staden**

För 2016 och 2017 förväntas sysselsättningen i staden fortsätta öka och arbetslösheten minska. Antalet biståndshushåll per månad har sedan 2015 minskat kraftigare än förväntat i staden. Under samma period har medelbidraget per hushåll och månad ökat, men även det i lägre utsträckning än vad som förväntades. I Sweco Strategys AB prognos (april 2016) beräknas kostnaden för utbetalt ekonomiskt bistånd 2016 till 898 mnkr (inklusive enheten för hemlösa och bistånd till dödsbon). Det är en kraftig minskning jämfört med utfallet för 2015 och är också en minskad kostnad jämfört med föregående prognostillfälle (-90 mnkr). Detta är en följd av att både antagandet om antalet biståndshushåll och medelbidraget har justerats ned jämfört med föregående prognostillfälle.

Kostnaden för år 2017 beräknas uppgå till 898 mnkr. Det innebär en oförändrad kostnad jämfört med den prognostiserade kostnaden för 2016. Detta är ett resultat av att medelbidraget förväntas öka och att antalet biståndshushåll antas fortsätta att minska något jämfört med 2016.

Stadens kostnader för ekonomiskt bistånd kommer därutöver att påverkas av flyktingsituationen. Dessa kostnader ingår i dagsläget inte i underlaget för Swecos prognos. Den stora ökningen av antalet kommunmottagna personer med uppehållstillstånd förväntas ge ökade kostnader för ekonomiskt bistånd. Det är till exempel troligt att många nyanlända med uppehållstillstånd får behov av ekonomiskt bistånd i väntan på att få påbörja Arbetsförmedlingens etablering. Den totala kostnaden för staden är i dagsläget svår att beräkna. Inför kommande år kommer prognosmodellen för ekonomiskt bistånd att ses över för att även rymma dessa kostnader.

### **Kompetensförsörjning**

Den framtida kompetensförsörjningen är en av nyckelfaktorerna för Stockholms stads möjlighet att leverera tjänster med hög kvalitet till stockholmarna. En väl fungerande kompetensförsörjning bygger på flera samverkande faktorer. Förmågan att attrahera, rekrytera, utveckla och behålla rätt kompetens påverkar i hög grad möjligheten att nå framgång. Arbetet med kompetensförsörjning ska säkerställa att staden har medarbetare som är engagerade, vill utvecklas och bidra till att verksamheten når sina mål. I takt med ökad komplexitet i många arbetsuppgifter, digitalisering, förändrade uppdrag och generationsväxling kommer kompetenskraven att förändras och kontinuerlig utveckling vara en prioriterad fråga. Det är angeläget att arbeta kompetensbaserat med rekrytering för att säkerställa att det

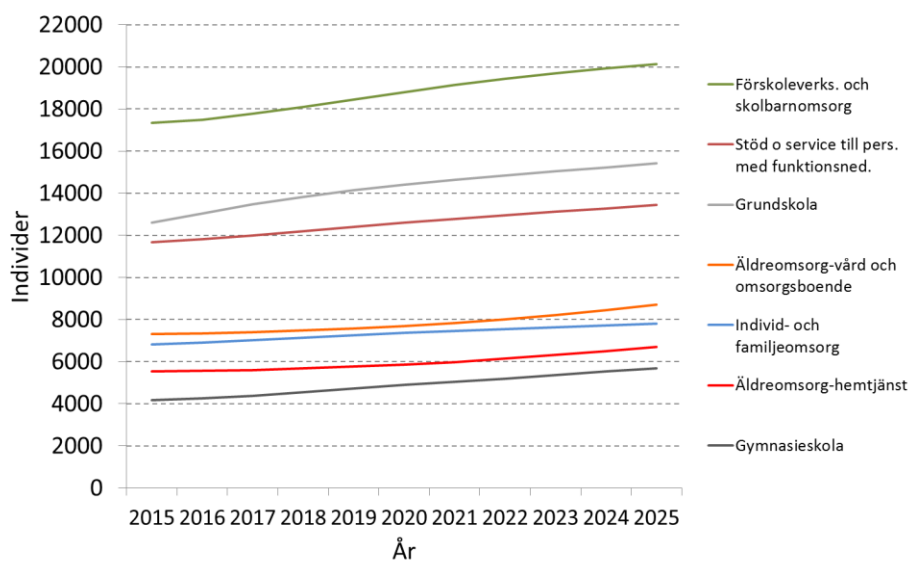
är kompetensen som är avgörande vid anställning. De närmaste årens utmaningar med en ökad flyktingström, stora pensionsavgångar och svårigheter att rekrytera främst socialsekreterare, förskollärare, lärare, ingenjörer och chefer innebär stora påfrestningar för stadens nämnder och ställer krav på nytänkande och proaktivitet.

**Personalbehov för verksamheter som staden finansierar**  
Staden tar fram prognoser för de kommande tio åren för personal- och rekryteringsbehov i den egna verksamheten samt för personalbehovet i de verksamheter som staden finansierar. Det totala personalbehovet påverkas av hur befolkningsstrukturen i staden utvecklas. Den kraftigaste ökningen väntas för gymnasieskolan som prognostiseras öka med 37 procent fram till år 2025. Även grundskolan och skolbarnomsorgen väntas öka kraftigt, med 23 respektive 18 procent.

Förskoleverksamheten förväntas öka med 15 procent under prognosperioden. Personalbehovet inom stöd och service till personer med funktionsnedsättning ökar med 14 procent medan personalbehovet inom äldreomsorgen är relativt konstant under de inledande åren av perioden för att sedan öka.

I genomsnitt förväntas personalbehovet i staden öka med 17 procent till prognostidens slut, år 2025.

### Totalt personalbehov i de verksamheter staden finansierar

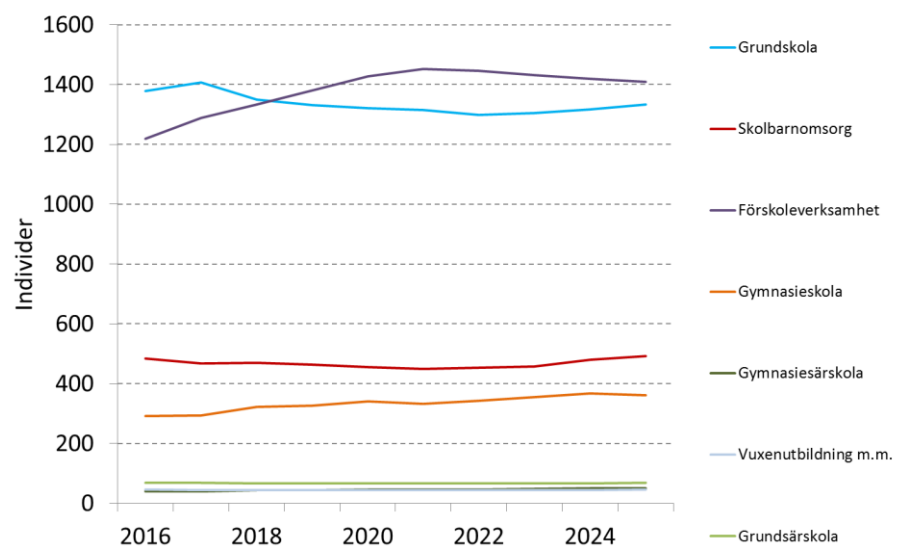


### Rekryteringsbehovet till verksamheter i stadens regi

Rekryteringsbehovet till stadens egna verksamheter beror på en rad olika faktorer. Den mest uppenbara anledningen till ett ökat eller minskat rekryteringsbehov beror av befolkningsutvecklingen i olika

åldersklasser. Rekryteringsbehovet beror också på eventuella effektiviseringar i verksamheterna samt på den befintliga personalens rörlighet inklusive pensionsavgångar, vilken i sin tur i stor utsträckning beror på personalens åldersstruktur. Rörligheten är högre bland yngre medarbetare än bland de i medelålder. Det samlade rekryteringsbehovet till stadens egna verksamheter förväntas ligga på i snitt 6 000 personer per år, med nuvarande fördelning mellan offentligt och enskilt driven verksamhet.

### Rekryteringsbehov i skolverksamheter



Inom grundskolan ökar personalbehovet under hela prognosperioden då antalet grundskolebarn ökar. Rekryteringsbehovet ökar de kommande två åren för att sedan minska något och stabiliseras på en något lägre nivå än idag huvudsakligen då andelen medarbetare i medelålder ökar. Rekryteringsbehovet för grundskolan bedöms ligga kring 1 300 personer per år under hela prognosperioden.

Inom förskolan förväntas det totala rekryteringsbehovet öka fram till 2021 för att därefter stabiliseras. I prognosen förutsätts att andelen förskollärare ökar i enlighet med kommunfullmäktiges mål enligt budget 2016 och därefter successivt för att nå 48 procent år 2025. Det medför att det årliga rekryteringsbehovet av förskollärare förväntas öka från drygt 580 individer år 2016 till 650 år 2025.

Stadens pedagogiska verksamheter står inför stora utmaningar vad gäller kompetensförsörjning av lärare. Stockholm växer och både barn- och elevantalet och pensionsavgångarna ökar samtidigt om kraven på lärarlegitimation för att undervisa och sätta betyg fått fullt

genomslag. Det finns en risk för att utbildningsförvaltningen inte kommer kunna rekrytera legitimerade/behöriga lärare i tillräcklig omfattning.

Det är viktigt att utbildningsförvaltningen arbetar proaktivt tillsammans med lärosäten, skolhuvudmän och andra organisationer för att göra läraryrket och lärarutbildningarna mer attraktiva och för att skapa nya och snabbare vägar till lärarexamen än den reguljära utbildningen.

Inom äldreomsorgen ökar både personalbehovet och rekryteringsbehovet succesivt under prognosperioden. Det beror huvudsakligen på att andelen yngre medarbetare ökar och därmed rörligheten och att andelen äldre i befolkningen väntas öka under senare delen av prognosperioden. Äldreomsorgen kan under prognosperioden ställas inför svårigheter att rekrytera medarbetare med rätt kvalifikationer. Antalet äldre med komplexa vårdbehov ökar och det kommer att finnas ett fortsatt behov av såväl grundläggande omvårdnadsutbildning som fördjupad utveckling för medarbetare på alla nivåer och utbildningar i svenska språket.

Rekryteringsbehovet inom de tekniska verksamheterna till följd av högt bostadsbyggande och infrastruktursatsningar är stort.

### Långt och hållbart arbetsliv

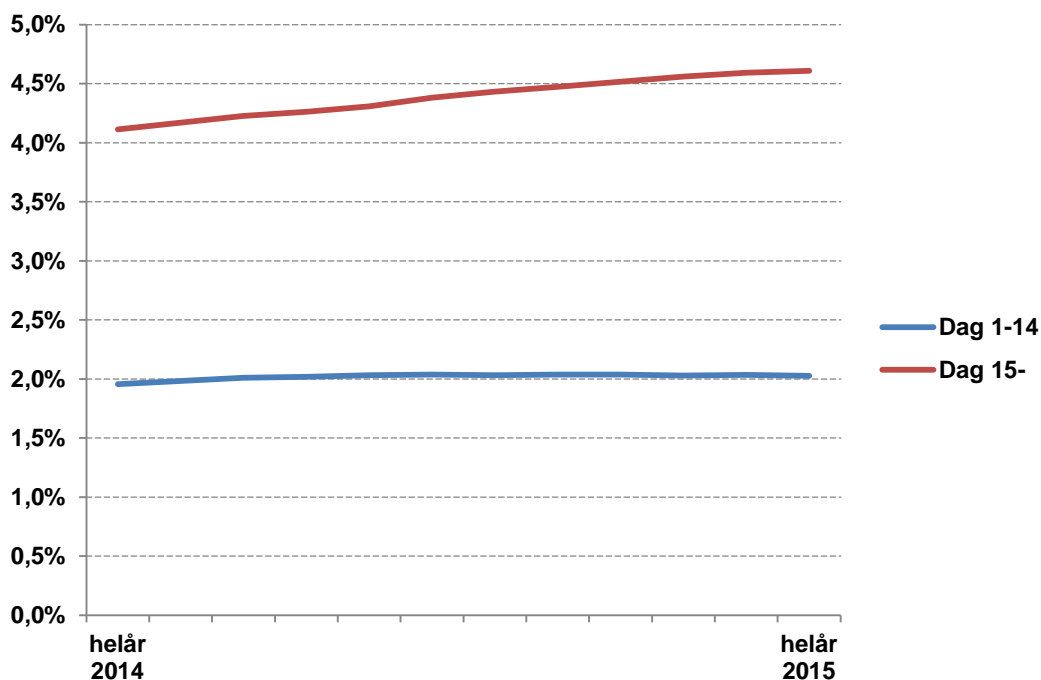
En bra arbetsmiljö, både fysiskt och socialt och ett hälsofrämjande arbete är nycklar till ett långsiktigt hållbart arbetsliv. Som arbetsgivare verkar staden för ett långt och hållbart arbetsliv genom att utveckla och stödja det systematiska arbetsmiljöarbetet. Den ökande sjukfrånvaron är ett problem och en utmaning som varken har enkla förklaringar eller lösningar. Orsakerna till den ökande sjukfrånvaron är heller inte något som staden som arbetsgivare har full rådighet över. Samtidigt orsakar den kostnader och ger effekter på kvalitet och kontinuitet i verksamheten. Därför är stöd till chefer i det systematiska arbetsmiljöarbetet prioriterat liksom kompetensutveckling för både medarbetare och chefer för att öka kunskapen om organisatorisk och social arbetsmiljö.

### Sjukfrånvaro

Vid ingången av 2015 hade Stockholms stad en sjukfrånvaro på 6,1 procent (6,7 procent för kvinnor och 4,0 procent för män) av den avtalade arbetstiden. Under året ökade den totala sjukfrånvaron och av diagrammet nedan framgår att det är den längre sjukfrånvaron, från dag 15 och framåt som har ökat. Korttidssjukfrånvaron dag 1-14 har i princip varit oförändrad och legat på cirka 2 procent under hela 2015 (2,1 procent för kvinnor och 1,8 procent för män). Vid

årets slut uppmättes den totala sjukfrånvaron till 6,6 procent (7,4 procent för kvinnor och 4,3 procent för män). Utvecklingen i samhället generellt visar på en negativ trend. Enligt försäkringskassans mätningar har sjukfrånvaron, mätt i sjukpenningtal dag 15 och uppåt ökat i Sverige de senaste åren. Sjukfrånvaron har gått från 9,4 dagar 2014 till 10,5 dagar 2015.

### Sjukfrånvaroprocent Stockholms stad totalt, rullande 12-månaderssnitt



## Kommunkoncernens investeringar

### Investerings- och finansieringsstrategi

Syftet med stadens investeringsstrategi är att med utgångspunkt i stadens långsiktiga planering för samhällsutvecklingen och stadens inriktningsmål, och med hänsyn tagen till de finansiella förutsättningarna, ge vägledning för investeringsprioriteringar. Vilken investeringstakt som är ekonomiskt hållbar beror inte bara på storleken på investeringsutgifterna, utan även på i vilken grad investeringarna finansieras med egna eller lånade medel (egenfinansieringsgrad). Investeringsstrategin definierar därför även en målsättning för hur de olika investeringstyperna ska finansieras.

### Ersättningsinvesteringar

Reinvesteringsbehovet bedöms öka andelen ersättningsinvesteringar som staden behöver göra under den kommande tioårsperioden och även fortsatt fram till år 2030. Det kommer att bli nödvändigt att successivt upprusta gatuytor, broar, tunnlar, parker, byggnader och idrottsanläggningar. Ersättningsinvesteringar ska i första hand fi-

nansieras med egna medel. Det innebär att ersättningsinvesteringarna kan genomföras utan att stadens ekonomi belastas av räntekostnader.

### **Strategiska investeringar**

En stor del av stadens strategiska investeringar genomförs inom ramen för exploateringsprojekt i syfte att bygga bostäder. Exploateringsprojekten ska i huvudsak vara lönsamma. Det innebär att kalkylen för ett exploateringsprojekt i normalfallet ska bära investeringsutgifterna för den infrastruktur och det behov av kommunal service som uppstår som en direkt konsekvens av bostadsprojektet. I den mån investeringsutgifterna för den kommunala servicen i form av till exempel förskolor, skolor och idrottsanläggningar inte kan finansieras av inkomster från markförsäljning, kommer den att finansieras av skatteintäkter (överskott) och/eller upplåning. Stadens kostnader för investeringarna ökar vid eventuell upplåning.

### **Medfinansiering**

För att kunna genomföra angelägna satsningar på väg- och spårtrafiken i Stockholm är staden medfinansiär i ett antal stora statliga infrastrukturprojekt. Kvarvarande beslutade åtaganden för staden beräknas sammanlagt uppgå till 7 mdkr. Utbetalningarna till medfinansiering om cirka 300 – 400 mnkr per år avser huvudsakligen utbyggnad av tunnelbanan, men även kvarvarande åtagande för projekten Norra Länken och Citybanan. Utbetalningarna finansieras ur en avsättning av överskott från tidigare år. För närvarande pågår nya förhandlingar för ytterligare infrastrukturprojekt inom ramen för den så kallade Sverigeförhandlingen. Mot bakgrund av stadens ökande investeringsvolym kan staden framöver istället behöva välja att låta överskott finansiera stadens egna investeringar.

### **Finansiella nyckeltal**

Finansiella nyckeltal fastställs för att ange hur investeringsverksamheten ska styras utifrån kravet på en god ekonomisk hållning. Kommunfullmäktige har beslutat att kommunkoncernens och stadens soliditet långsiktigt ska uppgå till lägst 34 procent, och att stadens kapitalkostnader får uppgå till maximalt 7 procent av nettodriftskostnaderna. Investeringsstrategin har kompletterats med nyckeltalet ”egenfinansieringsgrad” för styrning och uppföljning av investeringsverksamhetens finansiering. Nyckeltalet ”avskrivningar och räntenetto i förhållande till omsättning” har introducerats för att möjliggöra en sammanhållen uppföljning för kommunkoncernens investeringsverksamhet, inklusive bolagen.

### Soliditet

Soliditeten anger hur stor del av de totala tillgångarna som finansieras med eget kapital och skildrar därmed förmåga att motstå förluster och överleva på längre sikt. En hög soliditet betyder att graden av lånefinansiering är låg. Kommunfullmäktige har fastställt att kommunkoncernens såväl som stadens soliditet långsiktigt inte ska understiga 34 procent. Soliditeten kan enskilda år gå under 34 procent, men får då inte understiga 30 procent. Ökad grad av lånefinansiering inom bolagskoncernen påverkar såväl kommunkoncernens som stadens soliditet, då stadens internbank hanterar all extern upplåning.

	2009	2010	2011	2012	2013	2014	2015
Kommunkoncernen	56 %	59 %	55 %	55 %	54 %	55 %	53 %
Staden	37 %	39 %	34 %	35 %	34 %	35 %	34 %

En viktig förutsättning för att Stockholm ska kunna genomföra investeringsplanen med bibehållen finansiell styrka kommer att vara balansen mellan egen finansiering och upplåning. Om försäljningsinkomsterna minskar och graden av lånefinansiering ökar kommer staden inte att kunna uppfylla den långsiktiga målsättningen om en soliditet på 34 procent.

### Kapitalkostnader per nettodriftskostnader

Stadens investeringar medför årliga kapitalkostnader i form av avskrivningar och internränta. Kommunfullmäktige har fastställt att kapitalkostnadernas andel av stadens nettodriftskostnader inte ska överstiga 7,0 procent. Ur tabellen framgår att staden har uppfyllt målet de senaste åren. Viktigt är dock att ha i åtanke att internräntan under perioden sänkts från 5,0 procent 2009 till 1,75 procent 2015.

	2009	2010	2011	2012	2013	2014	2015
Staden	7,1 %	6,7 %	6,5 %	6,9 %	6,3 %	6,1 %	6,2 %

Nyckeltalet ovan har följts under ett antal år för att säkerställa att investeringsverksamheten inte begränsar budgetutrymmet för övrig verksamhet. En nackdel med nyckeltalet är att projekt som finansierats med egna medel påverkar nyckeltalet i samma utsträckning som projekt som finansierats med extern upplåning. I investeringsstrategin definieras därför ytterligare ett nyckeltal för att följa investeringsverksamhetens påverkan på resultaträkningen. Nyckeltalet "Avskrivningar och räntenetto i förhållande till omsättning" nedan omfattar avskrivningar och stadens verkliga räntekostnader för upplåning. Det nya nyckeltalet kan även användas för upp-



följning av kommunkoncernens investeringsverksamhet, och kan på sikt tänkas ersätta nuvarande nyckeltal.

### Avskrivningar och räntenetto i förhållande till omsättning

Nyckeltalet mäter hur stor del av verksamhetens intäkter, skatteintäkter och generella statsbidrag som tas i anspråk för att bära kostnaderna för räntor och avskrivningar.

	2009	2010	2011	2012	2013	2014	2015
Kommunkoncernen	6,0 %	5,7 %	6,7 %	6,5 %	7,1 %	7,2 %	7,7 %
Staden	1,6 %	1,6 %	1,7 %	2,0 %	2,0 %	2,1 %	2,5 %

Stadens upplåning avser finansiering av bolagens investeringar. Staden har inte någon upplåning för egna investeringar, och därmed inga räntekostnader. Nyckeltalet för staden ovan innehåller därför endast kostnaden för avskrivningar. En allt större del av kommunkoncernens intäkter går till att finansiera kapitalkostnaderna. Det gäller även med dagens mycket låga genomsnittliga upplåningsränta.

Lönsamma lånefinansierade investeringar som genererar intäkter som även täcker kostnaderna för avskrivningar och ränta belastar inte resultaträkningen sett över en längre period. Investeringarna och nyupplåningen kommer dock att ha en negativ påverkan på stadens finansiella ställning och soliditet. I och med att stadens kreditbetyg, upplåningskostnad, och på sikt låneutrymme, är beroende av att staden kan uppvisa starka finansiella nyckeltal är det viktigt att prioritera även bland lönsamma investeringar.

### Egenfinansieringsgrad investeringar

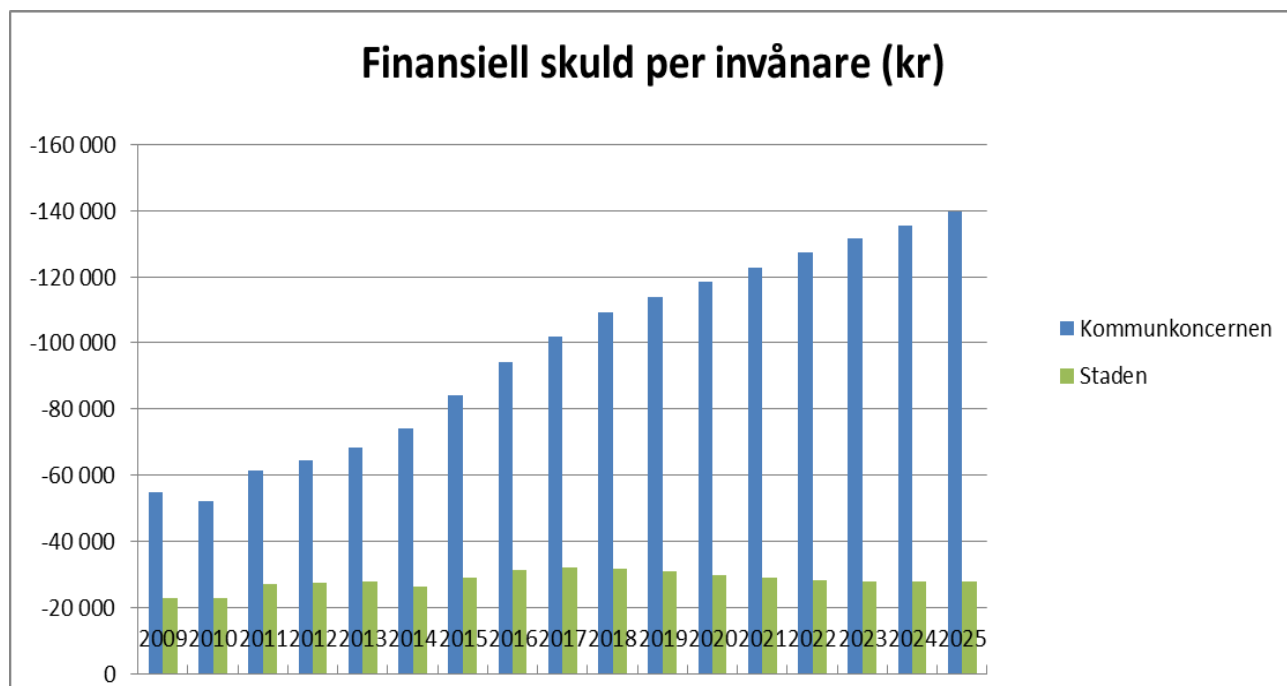
Egenfinansieringsgraden visar hur stor del av årets investeringar som har finansierats med egna medel. I beräkningen av nyckeltalet ingår förutom kassaflödet från den löpande verksamheten även försäljningsinkomster, och för stadens del utdelning från bolagskoncernen. En hög egenfinansieringsgrad innebär att investeringar till stor del har finansierats med under året tillförda medel utan ökad upplåning, eller för stadens del minskning av befintliga kassamedel.

	2009	2010	2011	2012	2013	2014	2015
Kommunkoncernen	102 %	100 %	52 %	65 %	62 %	49 %	41 %
Staden	57 %	103 %	74 %	92 %	134 %	108 %	74 %

I tabellen ovan framgår att kommunkoncernen har en sjunkande egenfinansieringsgrad. Ett scenario med en egenfinansieringsgrad inom kommunkoncernen på 50 procent innebär att 50 procent av



investeringsvolymen finansieras med lån. Med en årlig genomsnittlig investeringsvolym om cirka 16,0 mdkr skulle det innebära en ökning av kommunkoncernens skuld med nära 8,0 mdkr per år. Den ökande skuldsättningen per invånare i ett sådant scenario framgår ur diagrammet nedan.

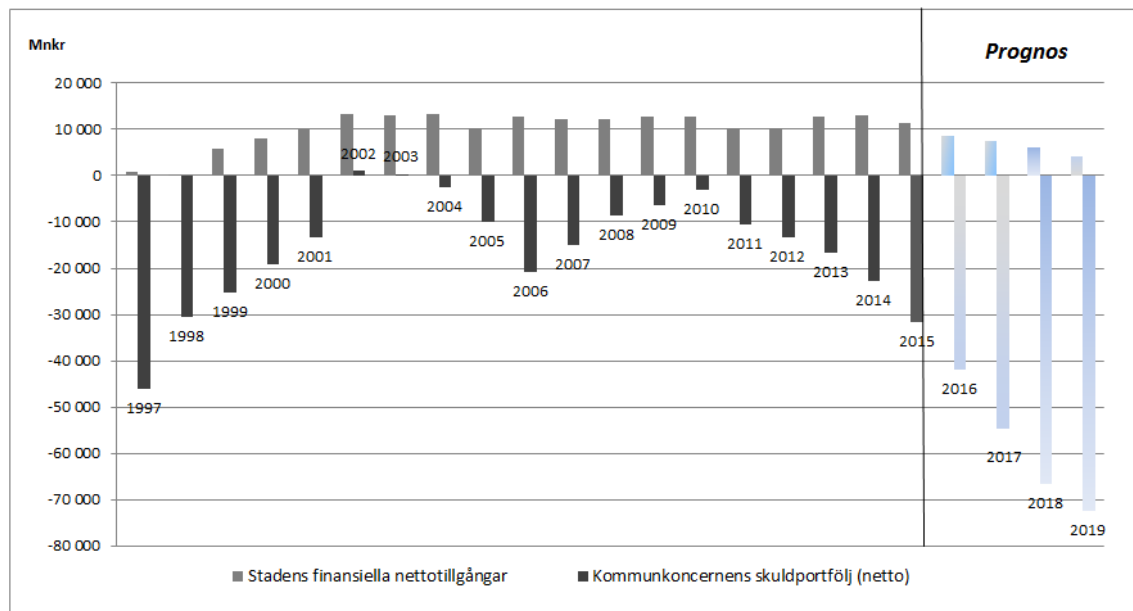


Scenariot ovan innehåller inga försäljningsinkomster för bolagskoncernen. En fortsatt hög investeringsvolym slår därför igenom i en skuldökning. Scenariot är troligen inte hållbart över tid. Bolagen ska bedriva sin verksamhet i enlighet med affärsmässiga principer, och kommer att behöva balansera önskemål om ökad investeringstakt mot den ökande skuldsättningsgraden och kostnaden för kapitalet.

#### Låneskuldens utveckling

Kommunkoncernens externa skuld har ökat stadigt under de senaste fem åren och ligger nu på den högsta nivån på cirka 15 år. Prognosen över skuldutvecklingen visar på en i hög takt ökande skuld, samtidigt som stadens finansiella nettotillgångar (befintliga kassamedel) minskar på grund av stadens ökade investeringsbehov.

### Kommunkoncernens externa skuld, utfall per den sista december 1997-2015 samt prognos per sista december 2016-2019.



Not. Prognos per 2016-04-12

En i hög takt ökande skuld medför att staden behöver låna stora volymer på de finansiella marknaderna, både för att täcka refinansiering av befintliga lån och finansiering av nya lån. Stora volymer kan påverka upplåningskostnaden negativt, och kräver därtill större administration kring själva upplåningsförfarandet. Stora volymer ökar även kommunkoncernens utsatthet vid tider av förhöjd risk på de finansiella marknaderna, vilket kan medföra svårigheter att finansiera upplåningsbehovet utan att ytterligare fördyrade upplåningskostnader tillkommer.

Större volymer innebär även att det kan uppstå utmaningar med att hantera finansieringen på den svenska marknaden, vilket medför att kommunkoncernen behöver vända sig till de internationella kapitalmarknaderna där större volymer kan hanteras men där upplåningskostnaden är högre. Kommunkoncernens ökade skuldutveckling kan även i en förlängning leda till att stadens kreditvärdighet (rating) försämras, vilket därmed leder till ökade upplåningskostnader när investerarna kräver högre räntenivåer som kompensation. En ytterligare utmaning för kommunkoncernen är att bära kostnaden för den ökande upplåningen samtidigt som dagens mycket låga räntenivåer kan förväntas över tid "normaliseras" på högre nivåer.

### Nämndernas investeringsplaner

Underlag från nämnderna för kommande år visar en fortsatt hög investeringstakt. Ur sammanställningen nedan framgår att nämndernas investeringsplaner för 2017-2021 överskrider i budget 2016 beslutad investeringsplan med i genomsnitt nära 2,0 mdkr per år. Avvikelsen förklaras till största delen av att fastighetsnämndens investeringsplanering innehåller flera stora och ett stort antal mindre planeringsprojekt utanför budgetram. Även exploateringsnämndens investeringsplanering innehåller planeringsprojekt utanför budgetram.

### Sammanställning av nettoinvesteringar från nämndernas budgetunderlag

År, mnkr	2017	2018	2019	2020	2021
Genomförandeprojekt	4 847	3 896	2 493	2 344	2 448
Planeringsprojekt	2 423	3 703	3 013	4 544	3 046
Planeringsprojekt utanför budgetram	1 084	1 388	1 835	1 212	693
Exploatering (generell justering)	-1 015	-1 185	-171	-1 675	-402
Exploateringsinkomster	-200	-530	-530	-530	-530
Stadsmiljö	121	103	110	136	68
Inventarier	163	173	183	153	149
Central medelsreserv 4	610	680	400	400	400
<b>Totalt investeringar</b>	<b>8 032</b>	<b>8 228</b>	<b>7 333</b>	<b>6 584</b>	<b>5 873</b>
Investeringsplan enligt budget 2016	6 659	6 089	4 944	4 550	

Exploateringsnämnden bedömer att investeringsnivån 2017-2021 behöver uppgå till 3 600 mnkr per år för att nämnden ska kunna uppnå kommunfullmäktiges mål om att planera för minst 140 000 bostäder fram till 2030. Även efter 2021 behöver investeringsnivån vara fortsatt hög. Nämnden bedömer att inkomsterna från markförsäljningar i samband med exploatering kan komma att uppgå till mellan 1,9 och 5,7 mdkr per år under perioden 2017-2021. Sett över hela planeringsperioden innebär det att nämnden kan komma att finansiera samtliga investeringar med försäljningsinkomster.

I takt med att stadens infrastruktur blir äldre ökar trafiknämndens behov av reinvesteringar. Renoveringen av Sergels torgs tätskikt pågår. Kommunfullmäktige har beslutat om flera reinvesteringprogram för bland annat gatuytor, trafiksignaler, belysning och mindre broar. Nämnden anger att flera av de beslutade reinvesteringprogrammen kommer att genomföras under en längre tidsperiod än vad som angavs i besluten på grund av svårigheter att inrymma tidigare planerade nivåer inom budgetramen. Under planeringsperioden beräknas reinvesteringprogrammen ta cirka en tred-

jedel av trafiknämndens långsiktiga investeringsbudget om 680-690 mkr per år i anspråk. Utöver reinvesteringsprogrammen planeras även för genomförande av större reinvesteringsprojekt såsom byte av bro för Västberga Allé och ombyggnation av Liljeholmsbron. Nämnden redovisar utöver projekt som har planerats inom ram även en lista över prioriterade projekt utanför ram. Möjligheten att inrymma dem inom ram prövas kontinuerligt.

Fastighetsnämndens investeringsplanering innehåller projekt utom budgetram som uppgår till mellan 1 -2 mkr per år. Nämndens investeringsprioriteringar visar att nybyggnadsprojekt och projekt som innehåller en stor del verksamhetsutveckling endast kan genomföras om investeringsramen utökas. Det gäller till exempel Stadsbiblioteket, Kulturhuset, Tekniska nämndhuset och utveckling av Slakthusområdet och Larsboda. Det gäller även strategiska idrottsinvesteringar som är angelägna för att tillgången till idrottsanläggningar ska växa i takt med att staden växer. Reinvesteringsbehovet i nämndens fastighetsbestånd bedöms inte heller i sin helhet rymmas inom befintlig budgetram. Det gäller till exempel upprustningen av sim- och idrottshallarna i Västertorp och Vällingby.

### Slutsatser inför budgetarbetet

Behovet av ersättningsinvesteringar i stadens byggnader och anläggningar är stort. Av stadens investeringsvolym utgörs cirka 25 procent av reinvesteringar, vilket räknat på en genomsnittlig årlig investeringsvolym om cirka 6 mkr innebär cirka 1,5 mkr/år. Ersättningsinvesteringarna ska enligt investeringsstrategin finansieras med egna medel, vilket innebär att kassaflödet från verksamheten ska uppgå till i genomsnitt 1,5 mkr per år. För att uppnå den målsättningen behöver stadens resultat bidra med i genomsnitt cirka 0,3 mkr per år, eller nära 1 procent av skatteintäkter, bidrag och finansnetto. Det betyder att stadens nettokostnader inte bör budgeteras till högre än 99 procent av skatteintäkter, bidrag och finansnetto, och att det redovisade resultatet inte får disponeras för avsättningar till exempel medfinansiering, som minskar egenfinansieringsgraden.

Nämndernas investeringsplaner för 2017-2021 överskrider i budget 2016 beslutad investeringsplan med i genomsnitt nära 2,0 mkr per år. Vad gäller de strategiska investeringarna så föreligger redan i den investeringsplan som beslutades i budget 2016 ett finansieringsbehov som uppgår till cirka 1 – 2 mkr per år för investeringarna 2017-2018 efter det att hänsyn tagits till de försäljningskomster som beräknas inflyta. I och med att staden i dagsläget inte har någon upplåning för egen räkning, utan kan finansiera invester-

ingarna med befintliga kassamedel kan en lägre egenfinansieringsgrad tillåtas för de strategiska investeringarna under en period. För att undvika en situation där finansieringsbehovet ökar ytterligare kommer det dock att vara nödvändigt att prioritera bland de investeringsprojekt som inte genererar några försäljningsinkomster, och som ännu inte erhållit genomförandebeslut.

#### Koncernen Stockholms Stadshus AB: s investeringar

Bolagskoncernen svarar för en betydande del av kommunkoncernens investeringar. Bolagen investerar i fastigheter, infrastruktur och underhållsinsatser och investeringsvolymen har under de senaste åren uppgått till i genomsnitt 10,5 mdkr per år.

I de budgetförslag som bolagen nu tagit fram planerar bolagen för en investeringsvolym som uppgår till drygt 77 mdkr för åren 2017–2021. Det är en rekordhög investeringsnivå som planeras den kommande perioden. I jämförelse med motsvarande planeringnivåer föregående år är det en ökning med 17 mdkr. De strategiska investeringarna som avser nyproduktion beräknas uppgå i snitt till cirka 75 procent av bolagens samtliga investeringar under femårsperioden.

Den expansiva fas som bolagskoncernen befinner sig i och de höga investeringsnivåerna ställer stora krav på hög kvalitet i byggandet, god kontroll av investeringar och ekonomi, säkerställande av genomförandekapacitet samt effektiva processer. En god ekonomistyrning är en förutsättning för att bolagen ska kunna planera, mäta och följa de ekonomiska resultaten i syfte att rätt investeringar genomförs och att den ekonomiska stabiliteten inte äventyras.

De tre bostadsbolagen står för drygt 50 procent av bolagskoncernens investeringsvolym motsvarande 40 mdkr. Antalet påbörjade lägenheter planeras till cirka 15 000 under perioden 2017–2021. Bostadsbolagen räknar med en hög takt i nyproduktionen och att ersättningsinvesteringar anpassas till en mer normaliserad nivå för att möta framtida avskrivningar och finansiella kostnader.

Upprustningsinsatser kommer att fortsätta i stadens miljöprogramsområden och i ytterstaden.

Infrastrukturbolagen Stockholm Vatten, Stockholms Hamn och Stokab planerar investeringar om cirka 17,6 mdkr under perioden. Stockholm Vatten aviserar en betydande höjning av investeringsnivåerna, sammanlagt 700 mnkr åren 2017 och 2018 i jämförelse med tidigare planer.

Stockholm Vatten kommer under perioden att arbeta med projektet Stockholms framtida avloppsrening (SFA), som ska ge Stockholm ett av världens modernaste reningsverk i Henriksdal. Projektet beräknas ge stora positiva miljöeffekter för staden. I en nulägesrapport till styrelsen för Stockholm Vatten i december 2015 redovisades en total prognos på 8,1 mdkr på grund av ökad omfattning och komplexitet samt bedömning om ökade behov av reserver i projektet. Tidplanen behöver även förlängas med fyra vilket innebär att projektet kommer att vara slutfört 2024.

Stockholms Hamnar planerar att investera sammanlagt cirka 4,1 mdkr under perioden. Av den totala investeringsbudgeten under perioden avser 2,9 mdkr hamnanläggningen i Norvik.

Stokabs investeringar beräknas uppgå till 200 mnkr under 2017, en oförändrad nivå jämfört med 2016, och beräknas vara oförändrade under planperioden. Investeringarna är strategiska och har inriktningen nyproduktion.

Micasa Fastigheter, SISAB, S:t Erik Markutveckling, SGA Fastigheter och Stockholm Parkering planerar för investeringar i sina fastigheter och anläggningar om sammanlagt cirka 19,6 mdkr under perioden. Den positiva befolkningsutvecklingen innebär att efterfrågan på nya förskolor och skolor har ökat. SISAB bedömer att investeringsbehovet uppgår till 15,6 mdkr de kommande fem åren. I jämförelse med föregående års planeringsunderlag är det en ökning med 6 mdkr. Investeringarna avser nyproduktion samt upprustning och ombyggnad i befintliga lokaler.

Stockholm Parkering har under perioden fram till och med 2021 beräknat de sammanlagda investeringarna till cirka 1,6 mdkr. Bolagets största investering är parkeringsanläggningen i Hagastaden med cirka 1 300 parkeringsplatser. Förutom de större investeringarna kommer underhållsprojekt att genomföras.

För att ha råd med den förhöjda investeringsnivån som planeras i bolagskoncernen de kommande åren krävs att bolagen genererar egna resultat som stannar i bolagen så att inte bolagens självfinansieringsgrad urholkas. Detta uppnås genom ett starkt kassaflöde i form av ökade intäkter och en löpande optimering av drifts- och administrativa kostnader.

Den mycket höga investeringsvolymen i nyproduktion av infrastruktur och ombyggnad medför ett fortsatt ökat behov av låne-

finansiering vilket medför att soliteten minskar. För närvarande uppgår bolagskoncernens soliditet till cirka 50 procent. Den investeringsnivå som nu planeras innebär att soliditeten sjunker till motsvarande 30 procent efter år 2020 vilket är under det av kommunfullmäktige beslutade soliditetsmålet på 34 procent. Räntenivån är för närvarande historiskt låg men genom att upplåningen fortsätter att öka kommer bolagen i fortsättningen vara känsligare för varje förändring av räntenivåerna. Ökade marknadsräntorna under perioden får påtagliga effekter på bolagens resultatnivåer. Bolagen har i sina beräkningar av kassaflödet bedömt att räntorna är avdragsgilla.

### Bolagens förslag till investeringar

År Mnkr	2017	2018	2019	2020	2021
Strategiska investeringar/ nyproduktion	8 484	12 354	12 934	12 043	11 872
Strategiska investeringar/ombyggnad	2 549	1 970	1 597	1 612	1 612
Ersättningsinvesteringar	2 682	2 022	1 873	1 799	1 674
<b>Summa planerade investeringar</b>	<b>13 715</b>	<b>16 346</b>	<b>16 404</b>	<b>15 454</b>	<b>15 158</b>
Investeringsplan enligt budget 2016	12 772	12 530	11 441	11 450	

### Planeringsförutsättningar inför 2017

Befolkningsprognosen visar på att stadens befolkning förväntas öka till en miljon invånare redan år 2020.

De ekonomiska förutsättningarna för 2017 års budget redovisas i resultatbudgeten nedan. Av den framgår innevarande års budget, plan för 2017 som kommunfullmäktige tidigare har beslutat om samt de revideringar som redan nu kan förutses inför kommande budgetarbete.

Avskrivningar är oförändrade gentemot tidigare beslutad plan för 2017 och bedöms öka med 101 mnkr jämfört med budget 2016. Ökningen är en följd av den fortsatt höga investeringstakten.

Den anslagsfinansierade delen av pensioner/arbetsgivaravgifter bedöms öka jämfört med tidigare beslutad plan 2017.

I resultatbudgetens reviderade plan för 2017 är skatterna beräknade utifrån SKL:s senaste prognos i februari. För 2016 väntas skatteunderlagstillväxten bli 5,6 procent.

## Resultatbudget

Mnkr	Budget 2016	Plan 2017	Reviderad Plan 2017
Verksamhetens intäkter	7 440,4	7 505,4	7 505,4
Verksamhetens kostnader (-)	-45 644,1	-45 653,5	-45 653,5
Avskrivningar (-)	-1 063,6	-1 164,8	-1 164,8
Central medelsreserv (-)			
Oförutsedda behov	-735,3	-735,3	-735,3
Prestationsreserv	-815,4	-1 333,4	-1 333,4
Anslagsfinansierad del av pensioner/arbetsgivaravgifter	-1 137,0	-1 157,3	-1 208,9
<b>Verksamhetens nettokostnader</b>	<b>-41 955,0</b>	<b>-42 538,9</b>	<b>-42 590,5</b>
<i>Relativförändring</i>		1,4%	0,1%
Skatter	43 528,3	45 403,1	46 077,4
Begravningsavgift	182,2	190,2	193,1
Inkomstutjämning	-2 940,6	-3 070,1	-3 133,0
Kostnadsutjämning	-268,5	-290,0	-310,5
Regleringspost	-26,4	-195,0	-285,2
Införandebidrag	344,9	77,0	77,0
Fastighetsavgift	1 123,9	1 123,9	1 122,3
LSS-utjämning	-1 069,9	-1 085,9	-1 088,8
Finansiellt resultat (exkl. utdelning)	91,7	82,3	65,9
Utdelning Stockholm Stadshus AB	1 000,0	600,0	600,0
Disposition/avsättning begravningsfond	-10,5	-20,5	-20,5
<b>Summa finansiering</b>	<b>41 955,1</b>	<b>42 815,0</b>	<b>43 297,7</b>
<i>Relativförändring</i>		2,0%	1,1%
<b>Förändring av redovisat eget kapital</b>	<b>0,1</b>	<b>276,1</b>	<b>707,2</b>